

2025 세종대학교 학생부종합전형 가이드북

아시아 TOP 1% 글로벌 명문사학 세종대학교



미래를 이끌어갈 창의 융합 대학

세종대학교는 배움의 깊이가 다릅니다

세종대학교가 논문의 우수성을 기반으로
세계 대학 순위를 선정하는 '2023 라이덴 랭킹'에서
당당히 국내 1위를 차지하였습니다. 창의 융합 인재를
양성하는 연구중심대학으로 우뚝 서기 위한
그동안의 노력이 이루어낸 결실입니다.

세종대왕의 명으로 만들어진 물시계 자격루와
해시계 양부일구처럼 언제나 시대를 앞선 창조적이고
혁신적인 교육으로 미래 인재를 키워온
세종대학교는 국제적 연구와 교육 혁신을 주도하며
명실상부한 세계 명문 대학으로서
위상을 갖추어나가고 있습니다.



CONTENTS

숫자로 보는 세종대학교	004
창의 융합 교육 시스템	006
장학·지원 프로그램	007

I	2025학년도 학생부위주 전형 개요	010
	1. 2025학년도 신입학 전형별 모집인원	
	2. 학생부위주 전형 일정	
	3. 학생부위주 전형 주요 변경 사항	
	4. 학생부위주 전형별 모집인원	
	5. 학생부위주 전형 지원 자격 및 전형 방법	
	6. 학생부위주 전형 지원 가능 요약표	
II	2025학년도 학생부종합전형 안내	014
	1. 세종대학교 인재상 및 학생부종합전형 평가 기준	
	2. 학생부종합전형 평가 항목	
	3. 학교생활기록부 영역별 서류평가 안내	
	4. 학생부종합전형 면접 안내	
	5. 학생부종합전형 FAQ	
III	2024학년도 학생부종합전형 합격수기	023
IV	2024학년도 학생부종합전형 제시문 기반 면접 기출문제 - 창의소프트학부	030
V	2024학년도 학생부위주 전형 입시 결과	032
	캠퍼스 안내	039

학생부종합전형 가이드북은
[2024년 고교교육 기여대학 지원사업]
재원을 활용하여 제작되었습니다.

2023 Leiden 세계대학 순위**국내 일반대학 1위**

네덜란드 라이덴대학이 전 세계 대학 논문 중
피인용 수 우수 논문 비율을 기준으로 발표하는
세계 대학 순위에서 국내 1위 기록

2024 QS 세계대학평가**4년 연속 호텔관광계열 부문 국내 1위**

영국 글로벌 대학평가 기관 QS(Quacquarelli
Symonds)가 발표한 '2024 QS 세계대학평가
전공별 순위'에서 호텔관광계열 4년 연속
국내 1위, 세계 40위권 기록

세계가 인정하는 글로벌 명문대학

세종대학교는 학문적 성과로 실력을 입증합니다

2024 QS 아시아대학평가**아시아 TOP 1%**

아시아 대학 중 종합 순위 76위 차지, 아시아
상위 1%의 명실상부한 글로벌 명문 대학
지위를 유지

국내 일반대학 1위

호텔관광계열 부문 국내 1위

아시아 TOP 1%



2024 THE 세계대학평가 국내 대학 8위

세계적 권위의 영국 대학평가기관인
THE(Times Higher Education)가
발표한 '2024 세계대학평가'에서 3년
연속 국내 8위 기록

8_위

2023 QS 세계대학평가 전공별 10위권 7개

호텔경영학 1위, 토목구조공학 7위,
물리천문학 8위, 컴퓨터학 8위,
환경학 8위, 전기전자공학 9위,
기계항공공학 10위 등 7개 전공이
국내 10위권 차지

7_개

S_{등급}

호텔관광 외식경영학부 MOU 체결 기업 수 70개

70개 기업과 산학협력을 위한
양해각서(MOU)를 체결해 국내외
인턴지원사업을 통해 이론과 실무가
결합된 교육 프로그램 제공

94_점

대학혁신지원사업 연차 평가 S등급

교육부와 한국연구재단의
'2023년 대학혁신지원사업
1차 연차 평가' 교육혁신
전략분야에서 최고 등급 획득

2_위

연구품질 부문 94점

'2024 THE 세계대학평가' 중 연구품질
부문에서 94점을 받아 국내 1위,
세계 58위 차지

70_개

3_{번째}

국제경영대학협회 인증 국내대학 3번째로 4회 연속 취득

세종대학교 경영학부가 KAIST,
고려대에 이어 국내 3번째로 세계적
권위의 AACSB(국제경영대학협회)
인증 4회 연속 취득

2024 THE 아시아대학 평가 국제화 부문 국내 2위

외국인 교수 비율, 국제공동연구,
외국인 학생 비율 등을 평가하는 국제화
부문에서 국내 2위, 아시아 68위 차지

100_%

재학생 대상 코딩 교육 실시 비율 100%

소프트웨어중심대학에 선정된
이래 국내 최초로 전교생에게 필수
과목으로 코딩 교육 실시

세계가 주목하는 창의 융합 교육

세종의 혁신 교육으로 시대를 선도할 글로벌 인재를 양성합니다

자신의 전문적 지식·경험을 융합해
문제를 해결하는 자기주도적 학습입니다.
소그룹으로 팀을 나누어 강의가 이루어지며,
교수자는 질문과 조언 등의 소통을 통해
학생들의 학업 촉진제 역할을 합니다.



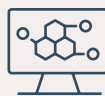
문제해결식 학습

교육 기자재 고도화



현장중심형 인재 양성을 위한 실험과 실습
교육의 인프라 강화를 위해 학과 당 예산 1억
원을 지원하였습니다. 세종대학교는 글로벌
대학과의 경쟁에서 선두에 설 수 있도록
창의 및 융합 교육용 장비 구입에 적극
나서고 있습니다.

블렌디드 러닝은 세종대학교가 2014년
국내 대학 최초로 교양학부 교양 기초
과정에 도입한 혁신적인 학습법입니다.
온라인 강의를 통해 선행학습을 한 후
오프라인 강의에서 토론하고 발표하는
방식으로 진행됩니다.



혼합 학습

전학생 대상 코딩 교육



4차 산업혁명 시대를 주도할 우수 인재
양성을 목표로 전교생 기초 코딩 교육을
의무화하고 있습니다.
또한 소프트웨어융합대학 설립, 대양AI센터
건립 등을 통해 소프트웨어 중심대학으로서
전문 분야 특성화를 주도하고 있습니다.

튼튼하고 폭넓은 장학·지원 프로그램

세종의 체계적인 지원으로 더 크게 성장할 인재의 꿈을 응원합니다

세종 아너스 프로그램(Sejong Honors Program)은 신입생 중 우수한 역량의 인재를 선발해 수준 높은 심화 교육과 체계적인 지원을 제공하는 세종대학교만의 인재 양성 프로그램입니다. 심화 강의와 월간 멤버십 프로그램, 리더십 캠프, 해외봉사 캠프 등의 프로그램을 이수하게 되고, SHP에서 일정 자격을 충족하면 매 학기 장학금 지급, 취업 우선 추천, 교환학생 우선 선발 및 학업 장려금 지급 등의 혜택을 받을 수 있습니다.



해외 자매 대학에 교환학생으로 파견돼 정규 학기(1학기~2학기), 혹은 단기 계절 학기를 통해 어학 연수 및 문화 체험, 학점 이수 등이 가능하고, 정규 학기, 계절 학기 모두 국제교류장학금이 제공됩니다. 해외 파견 프로그램에 관심이 있지만 공인 어학 점수가 없거나 장기 해외 파견이 어려운 학생들이 부담 없이 지원 가능하며 향후 정규 학기 파견의 발판으로 삼을 수 있습니다.



장학제도

세종 아너스 프로그램

취·창업 지원

국제 교류 프로그램



2024년 현재 총 12종의 신입생 장학제도를 운영하고 있습니다. 그중 '세종대양인재 프로그램'과 '글로벌인재 프로그램'은 4년 전 과정 등록금 전액 지급, 기숙사 무료 배정, 교환학생 우선 선발, 매년 학업 장려금 지원 등 파격적인 혜택이 주어집니다. 또한 최우수 인재, 우수인재 프로그램, 어학 우수 장학금, 성적 장학금 등의 교내 장학금과 다양한 교외 장학금 제도를 통해 재학생을 폭넓게 지원합니다.



2015년부터 학생경력개발 시스템을 도입하고, 진로 상담 및 진로 설계부터 경력 개발, 현장 실습, 실전 취업까지 단계별로 체계적이고 전문적인 지원을 제공합니다. 또한 창업지원단을 통해 창업기업 발굴, 창업인재 육성을 위한 창업 교과와 창업 아이디어 경진대회, 창업 캠프, 피칭&멘토링 데이 등을 운영하고 있으며, 창업지원 장학금, 창업 공간 무상 지원, 창업 휴학제 실시, 글로벌 스타트업 육성 프로그램을 운영하고 있습니다.

2025 학생부종합전형 가이드북

세종대학교는 창의적 사고로 도전하고
세상과 소통하며 나누는
'세종형 인재'를 양성합니다



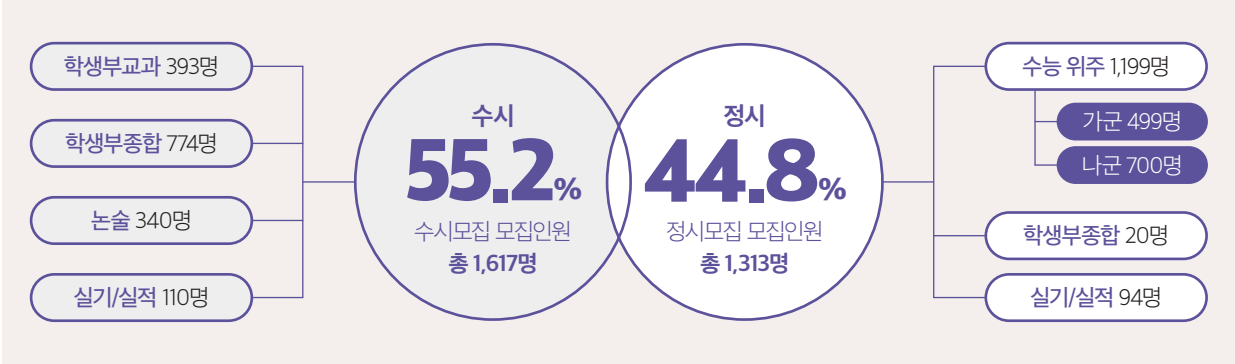


- I 2025학년도 학생부위주 전형 개요
- II 2025학년도 학생부종합전형 안내
- III 2024학년도 학생부종합전형 합격수기
- IV 2024학년도 학생부종합전형
제시문 기반 면접 기출문제 - 창의소포트학부
- V 2024학년도 학생부위주 전형 입시 결과
캠퍼스 안내

I

2025학년도 학생부위주 전형 개요

1. 2025학년도 신입학 전형별 모집인원



2. 학생부위주 전형 일정

구분			일시
원서접수			2024.09.10.(화) 10시~09.13.(금) 17시까지
서류제출			2024.09.10.(화) 10시~09.19.(목) 17시까지
학생부교과(지역균형 전형) 학교장 추천서 등록			2024.09.19.(목) 09시~09.25.(수) 18시까지
1단계 합격자 발표	항공시스템공학 특별전형	항공시스템공학과	2024.10.11.(금)
	사이버국방 특별전형, 국방시스템공학 특별전형	사이버국방학과, 국방시스템공학과	2024.10.25.(금)
	세종창의인재(면접형)	인문/자연계열(창의소프트학부 포함) 전체	2024.11.08.(금)
면접 고사	사이버국방 특별전형	사이버국방학과	2024.11.07.(목)
	세종창의인재(면접형)	창의소프트학부(디자인이노베이션전공, 만화애니메이션텍전공)	2024.11.16.(토)
		인문계열 전체, 자연과학대학, 생명과학대학, 인공지능융합대학(창의소프트학부 제외), 공과대학	2024.11.17.(일)
	국방시스템공학 특별전형	국방시스템공학과	2024.11.16.(토)
최초합격자 발표			2024.12.13.(금) 17시 이후
최초합격자 온라인 문서등록			2024.12.16.(월) 10시~12.18.(수) 16시
추가합격자 발표(수시 미등록 총원 합격자 발표)			2024.12.19.(목)~12.26.(목) 18시까지
등록금 납부(정시모집 등록기간)			2025.02.10.(월) 10시~02.12.(수) 16시

3. 학생부위주 전형 주요 변경 사항

가. 신설 모집단위

신설 모집단위	모집 전형	비고
자유전공학부	학생부교과(지역균형 전형)	인문/자연(무전공 선발)
지능정보융합학과	학생부교과(지역균형 전형), 학생부종합(세종창의인재 전형(면접형, 서류형), 기회균형 전형, 사회기여 및 배려자 전형), 논술(논술우수자 전형)	첨단학과
콘텐츠소프트웨어학과	학생부교과(지역균형 전형), 학생부종합(세종창의인재 전형(면접형, 서류형), 기회균형 전형), 논술(논술우수자 전형)	
사이버국방학과	학생부종합(사이버국방 특별전형)	육군본부 계약학과

※ 자유전공학부는 입학 후 대학 내 모든 전공 선택이 가능함(단, 예체능대학, 창의소프트학부, 첨단학과, 정원 외 계약학과-외국인 및 성인학습자 전담학과는 제외)

※ 자유전공학부는 수시 미충원 인원 발생 시 수능(일반학생 전형)으로 선발함

나. 주요 변경 사항

[학생부교과]

구분			2024학년도	2025학년도
모집 인원	지역균형 전형		350명	368명 (18명 ↑)
	농어촌학생 특별전형		23명 ※ 수시모집(23명), 정시모집(75명) 분리 선발	0명 (23명 ↓) ※ 정시모집(101명) 선발
	항공시스템공학 특별전형		20명	25명 (5명 ↑)
학생부 반영 방법	반영 교과	자유전공학부	-	국어, 수학, 영어
		인문계열	국어, 수학, 영어, 사회, 과학	국어, 수학, 영어, 사회
		자연계열	국어, 수학, 영어, 과학	국어, 수학, 영어, 과학
	공통/일반선택과목 진로선택과목 가중치 적용		가중치 미적용	- 자유전공학부 : 공통/일반선택 80% + 진로선택 20% - 인문계열, 자연계열 : 가중치 미적용
수능 최저 학력 기준	지역 균형 전형	자유전공학부	-	국어, 수학, 영어, 탐구(사회/과학 중 1과목) 중 2개 영역 등급의 합이 5 이내
		인문계열	국어, 수학, 영어, 탐구(사회/과학 중 1과목) 중 2개 영역 등급의 합이 6 이내	국어, 수학, 영어, 탐구(사회/과학 중 1과목) 중 2개 영역 등급의 합이 6 이내
		자연계열	국어, 수학(미적분 또는 기하), 영어, 과학탐구 (1과목) 중 2개 영역 등급의 합이 7 이내	국어, 수학, 영어, 탐구(사회/과학 중 1과목) 중 2개 영역 등급의 합이 6 이내
	항공시스템공학 특별전형		국어, 수학, 영어 3개 영역 등급의 합이 9 이내, 한국사 영역 3등급 이내	국어, 수학, 영어, 탐구(사회/과학 중 1과목) 중 3개 영역 등급의 합이 10 이내

[학생부종합]

구분			2024학년도	2025학년도
모집 인원	세종창의인재 전형(면접형)		350명	328명 (22명 ↓)
	세종창의인재 전형(서류형)		145명	148명 (3명 ↑)
	기회균형 전형		98명	97명 (1명 ↓)
	특성화고교졸 재직자 특별전형		117명	120명 (3명 ↑)
	사이버국방 특별전형		-	16명 (16명 ↑)
선발 방법	세종창의인재 전형(면접형)		1단계 : 서류평가 100% [3배수] 2단계 : 1단계 70% + 면접 30%	1단계 : 서류평가 100% ※ 경영학부/호텔관광외식경영학부/생명시스템학부/ 컴퓨터공학과/소프트학과/인공지능데이터사이언스학과/ 지능정보융합학과/창의소프트학부 [3배수] ※ 그 외 모집단위 [4배수] 2단계 : 1단계 70% + 면접 30%
	사이버국방 특별전형		-	1단계 : 서류평가 100% (3배수) 2단계 : 1단계 80% + 면접 10% + 체력검정 10% + 육군전형(합/불)
지원 자격	기회균형 전형		국가보훈대상자, 기초생활수급(권)자, 차상위계층, 한부모가족 지원대상자, 농어촌학생, 특성화고교 졸업자, 만학도, 북한이탈주민	국가보훈대상자, 기초생활수급(권)자, 차상위계층, 한부모가족 지원대상자, 농어촌학생, 특성화고교 졸업자, 만학도, 북한이탈주민, 제3국 출생 북한이탈주민 자녀
	국방시스템공학		국내 정규 고등학교 졸업(예정)자로서 학교생활기록부 반영 교과목 석차등급 산출이 가능한 자	고등학교 졸업(예정)자 및 법령에 의하여 이와 동등 이상의 학력이 인정된 자

I

2025학년도 학생부위주 전형 개요

4. 학생부위주 전형별 모집인원

계 열	단과 대학	모집단위	수시										정시
			학생부교과		학생부종합								
			지역 균형 (정원 내)	항공 시스템 공학 (정원 외)	세종 창의인재 (면접형) (정원 내)	세종 창의인재 (서류형) (정원 내)	기회 균형 (정원 내)	사회기여 및 배려자 (정원 내)	서해 5도 학생 (정원 외)	특성화 고교졸 재직자 (정원 외)	사이버 국방 (정원 외)	국방 시스템 공학 (정원 외)	특성화 고교졸 재직자 (정원 내)
-	대양휴머니티칼리지	자유전공학부	223										
인문 계열	인문과학	국어국문학과	1		2	2	2						
		국제학부	2		12	8	5	2					
		역사학과	1		2	1	1						
		교육학과	1		2	2	2						
	사회과학	행정학과	1		3	2	2						
		미디어커뮤니케이션학과	1		4	2	2	2					
		법학과	1		2	2	2						
	경영경제	경영학부	3		13	8	6	3	1				
		경제학과	1		4	3	2						
	호텔관광	호텔관광외식경영학부	4		13	8	5	3					
		호텔외식관광 프랜차이즈경영학과								61			10
		글로벌조리학과								59			10
자연 계열	자연과학	수학통계학과	1		4	2	2						
		물리천문학과	1		7	6	1						
		화학학과	1		5	3	2						
	생명과학	생명시스템학부	2		14	12	7	3					
		스마트생명산업융합학과	4		2	2							
	인공지능 융합	시용합전자공학과	3		5	3	3	1					
		반도체시스템공학과	2		6	3	3	1					
		컴퓨터공학과	2		12	6	4	2	1				
		정보보호학과	1		3	2							
		AI로봇학과	32		24	14	7	3	1				
		인공지능데이터사이언스학과	24		17	8	6	1					
		지능정보융합학과	21		17	10	5	1					
콘텐츠소프트웨어학과		14		8	8	3							
창의소프트학부													
디자인이노베이션전공				48									
만화애니메이션텍전공			47										
공과	사이버국방학과									16			
	건축공학과	1		4	2	2	3						
	건축학과	1		5	2	2							
	건설환경공학과	1		6	3	3							
	환경융합공학과	1		5	3	2							
	지구자원시스템공학과	1		4	2	2							
	기계공학과	1		6	5	3	2						
	나노신소재공학과	1		6	6	4	2						
	양자원자력공학과	1		2	1	1							
	우주항공시스템공학부												
	우주항공공학전공	1		4	3	3	1						
	지능형드론융합전공	12		10	4	3							
	항공시스템공학전공		25										
	국방시스템공학과										32		
	예체 능계열	예체능	회화과										
패션디자인학과													
음악과													
체육학과													
무용과													
영화예술학과(연출제작)													
영화예술학과(연기예술)													
계			368	25	328	148	97	30	3	120	16	32	20

※ 수시모집 미충원으로 인하여 최종 선발하지 못한 인원은 정시모집 전형으로 이월하여 선발할 수 있음
※ 사이버국방학과, 우주항공시스템공학부 항공시스템공학전공, 국방시스템공학과는 군(軍)과의 협약에 의해 설치·운영되는 장교 채용조건형 계약학과임
※ 전자정보통신공학과→시용합전자공학과, 환경에너지공간융합학과→환경융합공학과, 우주항공드론공학부→우주항공시스템공학부로 학부명 및 모집단위명 변경됨

5. 학생부위주 전형 지원 자격 및 전형 방법

모집 시기	전형 구분		지원 자격	전형 방법	수능 최저	모집 인원
수시	학생부 교과	학생부교과(지역균형 전형)	국내 정규 고등학교 졸업(예정)자로 학교장 추천을 받은 자	학생부(교과) 100%	○	368
		학생부교과 (항공시스템공학 특별전형)	국내 정규 고등학교 졸업(예정)자로 군인사법 제10조(결격사유 등) 2항에 저촉되지 아니한 자로서 입관일 기준 만 20세 이상 29세 이하인 자	1단계 : 학생부(교과) 100% [5배수] 2단계 : 1단계 100% + 공군전형(합/불)	○	25
	학생부 종합	학생부종합 (세종창의인재 전형(면접형))	고등학교 졸업(예정)자 및 법령에 의하여 이와 동등 이상의 학력이 인정된 자	1단계 : 서류평가 100% ※ 경영학부/호텔관광외식경영학부/ 생명시스템학부/컴퓨터공학과/ AI로봇학과/인공지능데이터사이언스학과/ 지능정보융합학과/창의소프트학부 - 3배수 ※ 그 외 모집단위 - 4배수 2단계 : 1단계 70% + 면접 30%	×	328
		학생부종합(세종창의인재 전형(서류형))				148
		학생부종합(기회균형 전형)	국가보훈대상자, 기초생활수급(권)자, 차상위계층, 한부모가족 지원대상자, 농어촌학생, 특성화고등학교 졸업자, 만학도, 북한이탈주민, 제3국 출생 북한이탈주민 자녀	97		
		학생부종합 (사회기여 및 배려자 전형)	직업군인, 경찰, 소방공무원으로 20년 이상 근무한 자의 자녀, 다자녀(3자녀 이상) 가정의 자녀, 다문화 가정의 자녀, 장애인 부모의 자녀	30		
		학생부종합(서해5도학생 특별전형)	서해5도학생	3		
		학생부종합 (특성화고교졸 재직자 특별전형)	특성화(전문계) 고교 교육과정을 이수한 졸업자 중 산업체 근무경력이 3년 이상인 재직자	120		
		학생부종합 (사이버국방 특별전형)	고등학교 졸업(예정)자 및 법령에 의하여 이와 동등 이상의 학력이 인정된 자로 군인사법 제10조(결격사유 등) 2항에 저촉되지 아니한 자로서 입관일 기준 만 20세 이상 29세 이하인 자	1단계 : 서류평가 100% [3배수] 2단계 : 1단계 80% + 면접 10% + 체력검정 10% + 육군전형(합/불)		16
		학생부종합 (국방시스템공학 특별전형)		1단계 : 서류평가 100% [3배수] 2단계 : 1단계 80% + 면접 10% + 체력검정 10%+ 해군전형(합/불)		32
정시	학생부 종합	학생부종합 (특성화고교졸 재직자 특별전형)	특성화(전문계) 고교 교육과정을 이수한 졸업자 중 산업체 근무 경력이 3년 이상인 재직자	서류평가 100%		20

※ 세부사항은 2025학년도 수시모집요강 참조

6. 학생부위주 전형 지원 가능 요약표

구분	전형	지원 가능 요약표									
		학생부교과		학생부종합							
		지역 균형	항공 시스템공학	세종창의인재 (면접형)	세종창의인재 (서류형)	기회 균형	사회기여 및 배려자	서해5도 학생	특성화고교졸 재직자	사이버 국방	국방 시스템공학
일반고		○ ^{주1)}	○	○	○	△	○	○	△ ^{주2)}	○	○
특목고		△	○	○	○	△	○	×	△ ^{주3)}	○	○
특성화고		×	○	○	○	○	○	×	○	○	○
자율고		○	○	○	○	△	○	×	×	○	○
검정고시		×	×	○	○	△	○	×	×	○	○
국외고		×	×	○	○	△	○	×	×	○	○
졸업연도		제한 없음	△ ^{주4)}	제한 없음	제한 없음	제한 없음	제한 없음	제한 없음	제한 없음	△ ^{주4)}	△ ^{주4)}

※ 해당사항 있음 : ○ / 해당사항 없음 : × / 일부만 해당 : △

※ 상기 표는 지원자의 이해를 돕기 위한 요약표이므로, 자세한 내용은 해당 전형 안내를 필히 확인하시기 바람

주1) 일반 고등학교의 대안교육위탁생 및 직업교육위탁생 지원 불가

주2) 일반고 재학 중 직업교육위탁기관으로 선정된 기관에서 1년 이상 직업교육과정을 이수하고 일반고를 졸업한 자는 지원 가능

주3) 마이스터고(산업수요 맞춤형고) 졸업자는 지원 가능

주4) 입관일 기준 만 20세 이상 29세 이하인 자(1999.06.02. ~ 2009.06.01. 사이 출생자)에 한하여 지원 가능

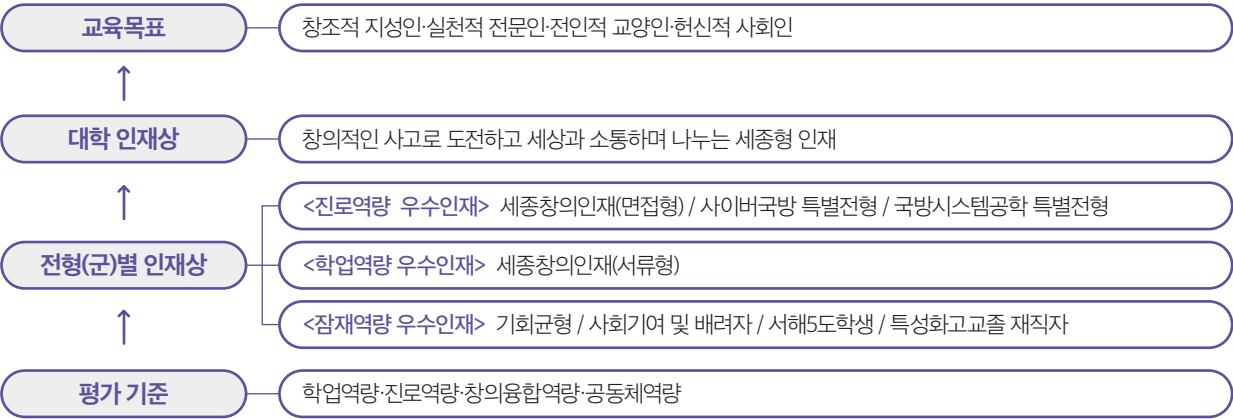
II

2025학년도 학생부종합전형 안내

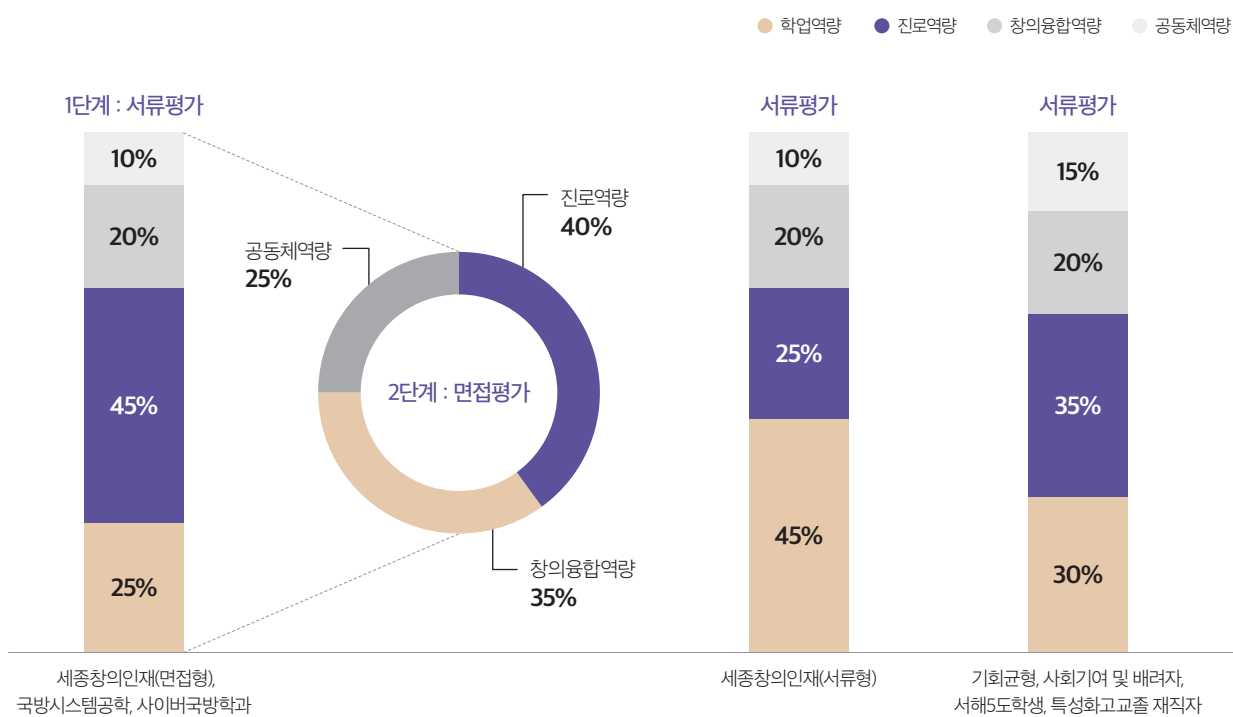
1. 세종대학교 인재상 및 학생부종합전형 평가 기준

세종대학교는 창의적 지성인, 실천적 전문인, 전인적 교양인, 헌신적 사회인을 교육 목표로 삼고 '창의적 사고로 도전하고 세상과 소통하며 나누는 세종형 인재'를 양성하고자 합니다. 이러한 대학인재상을 반영한 선발방법이 학생부종합전형입니다.

세종대학교 인재상 및 학생부종합전형 선발 방법



세부 전형 평가 항목 반영 비율



※ 사이버국방 특별전형 면접평가는 육군본부 주관으로 상세 내용은 수시모집요강 참조

2. 학생부종합전형 평가 항목

서류평가 요소 및 평가 항목

평가 요소	평가 항목	평가 내용
학업역량	- 학업성취도 - 학업태도 - 탐구력	<ul style="list-style-type: none"> • 전체적인 교과 관련 성취수준 및 학업 발전 정도 • 학업을 수행하고 학습해 나가려는 의지와 노력 • 교과 관련 탐구활동의 참여 및 성취, 지식의 발전가능성
진로역량	- 전공(계열) 관련 교과 이수 노력 - 전공(계열) 관련 교과 성취도 - 진로 탐색 활동과 경험	<ul style="list-style-type: none"> • 지원 전공(계열)에 필요한 과목을 선택하여 이수한 정도 • 지원 전공(계열)에 필요한 과목을 수강하고 취득한 학업 성취 수준 • 진로를 탐색하는 과정에서 이루어진 활동이나 경험 및 노력 정도
창의융합 역량	- 창의적 문제해결력 - 리더십 및 자기주도성	<ul style="list-style-type: none"> • 문제 해결을 위한 창의적·적극적 노력과 경험 • 주어진 교육환경을 극복하거나 충분히 활용한 경험 • 교내 다양한 활동에서 나타난 주도적 태도 • 공동체와 자신의 발전을 도모하기 위한 구체적인 행동 경험 • 다양한 활동의 참여도 및 꾸준한 활동과 성취 경험
공동체 역량	- 성실성 및 규칙준수 - 나눔과 배려 - 협업과 소통능력	<ul style="list-style-type: none"> • 출결상황, 단체활동 참여 등 학생으로서 규칙 및 기본 의무 준수 정도 • 나눔, 배려, 타인을 존중하는 태도와 경험 • 협업 등의 경험을 통한 공동체 기여 경험 • 타인에 대한 공감 및 소통능력

※ 서류평가는 위의 평가요소 등을 기반으로 정량·정성평가를 통한 종합적 평가(holistic approach)로 진행함

면접평가 요소 및 평가 항목

평가 요소	평가 항목	평가 내용
진로역량	지원 전공 관련 기본 소양 및 관심, 열정, 태도	기초 전공 소양, 지원동기, 진로 계획, 전공 관련 활동 및 실적(양적, 질적)
창의융합역량	종합적 사고력 및 성장 가능성	문제해결능력, 독창성, 학업 의지, 자기주도성, 도전정신
공동체역량	의사소통 및 전달능력, 공동체적 가치관 및 진실성	질문의 이해도, 표현력, 시간 활용 능력, 정직과 성실성, 면접 태도

II

2025학년도 학생부종합전형 안내

3. 학교생활기록부 영역별 서류평가 안내

인적·학적사항
블라인드 처리로
지원자 정보 확인
불가합니다.

인적·학적 사항

① 학생정보

성명 : 성별 : 주민등록번호 :
주소 :

② 학적사항

년 월 일 ○○중학교 제3학년 졸업

③ 특기사항

년 월 일 □□고등학교 제1학년 입학

출결
사항

학년	수업 일수	결석일수			지각			조퇴			결과			특기 사항
		질병	미인정	기타	질병	미인정	기타	질병	미인정	기타	질병	미인정	기타	
1	○○○	·	·	·	1	3	·	·	1	·	·	·	·	
2	○○○	·	·	·	·	·	·	·	·	·	·	·	·	
3	○○○	2	·	·	1	·	·	·	·	·	·	·	·	

출결은 학생의 기본적인 성실성과 학교생활 충실도를 평가할 수 있습니다. 출결 사항이 기재된 경우, 특기사항의 내용을 참고합니다. 미인정 출결의 경우, 성실성 평가에서 좋은 인상을 받지 못할 수 있으나, 질병 등의 사유라면 불이익은 없습니다. 또한 관련 사항을 극복하려는 노력과 성장이 있다면 오히려 좋은 평가를 받을 수 있습니다.

재학 중 취득한 기술 관련 자격증에 한해 입력이 가능하지만, ‘자격증 및 인증 취득 상황’은 대입전형 자료로는 제공되지 않습니다(단, 국가 직무능력 표준 이수 상황은 대입전형자료로 제공됨)

자격증 및 인증 취득 상황

<자격증 인증 취득상황>

구분	명칭 또는 종류	번호 또는 내용	취득연월일	발급기관
자격증				

<국가직무능력표준 이수상황>

학년	학기	세분류	능력단위(능력단위코드)	이수시간	원점수	성취도	비고

창의적 체험활동은 자율, 동아리, 봉사, 진로활동 항목으로 구성되어 있습니다. 이곳을 통하여 지원자의 교과 외 학습, 체험한 경험들이 드러나며, 대학은 이를 통해 진로 역량, 창의융합역량, 공동체 역량을 평가하고자 합니다.

창의적 체험활동 상황

학년	창의적 체험활동 상황			
	영역	시간	특기사항	
-	자율활동	-	(자율동아리) 희망분야 ※ 상급학교 미제공	
	동아리활동	-		
	진로활동	-		

봉사활동 실적

학년	일자 또는 기간	장소 또는 주관기관명	활동내용	시간	누계시간
-					

자율
활동

창의적 체험활동 상황

학년	영역	시간	특기사항
-	자율 활동	-	1학기 학급 부실장으로 회계를 맡아 실장을 도와 학급을 관리하고 학급의 경영자금을 담당하면서 책임감을 기르고 자금관리의 가치와 중요성을 깨달음. 자금을 철저하게 관리하기 위해 <하마터면 회계를 모르고 일할 뻔했다>를 읽고 자금에 대해 연구하여 분석력을 키우고 기록하는 습관을 들임.

자율활동으로 지원자의 학급, 전교 학생회 및 동아리 임원 등의 각종 활동 속에서 개인의 특성(리더십, 공동체 의식 등)을 확인하며, 회장, 반장, 대표 등의 경험을 단순하게 평가하지 않습니다. 공동체 안에서 역할을 수행하기 위해 보인 적극성, 노력과 의지, 배움과 변화의 태도 등을 중요하게 평가합니다.

동아리 활동

창의적 체험활동 상황

학년	영역	시간	특기사항
-	동아리 활동	-	(국제이해) 국제 이슈에 관한 책을 읽고 평소 관심있던 금융을 주제로 조별 발표를 진행함. 웨더독 현상, 경기부양 정책, 출구전략에 대해 심도 있는 자료 조사 후 분명하게 잘 설명함. 발표를 준비하며 1929년에 발생한 대공황에 대해 심층적으로 알아보기 위해 <세계대공황과 마르크스주의 위기론> 논문을 읽고 책과 논문을 연관지어 대공황이 일어난 원인을 알아봄으로써 국제경제 흐름과 경제 발전의 특수성을 알게 되어 유연한 경제 사고력을 키움.

동아리 활동을 통해 지원자의 관심 분야를 확인하고, 진로역량, 창의융합역량, 공동체역량 등 다양한 평가 항목에서 평가합니다. 참여 동기, 활동 내용, 본인의 역할 등을 확인하고 활동을 통해 성장한 지원자의 역량에 주목합니다.

진로 활동

창의적 체험활동 상황

학년	영역	시간	특기사항
-	진로 활동	-	고등교육과정 국제경제에서 미중무역 갈등과 교과 활동에서 중국 IT 기업을 발표하면서 미국정부의 중국 기업 제재를 주제로 '교과융합 주제탐구' 활동을 진행함. <미중 전쟁 승자, 누가 세상을 지배할 것인가?>를 읽고 화웨이 사태로 대변되는 미중기술전쟁의 기술적·사회적 원인을 미중관계 속에서 파악함.

지원자의 진로 탐색 과정을 파악하여 진로역량을 판단하고, 창의융합역량에 대해서도 살펴볼 수 있습니다. 지원자의 자기 주도적 진로 탐색 과정, 진로에 대한 관심과 참여도, 관련 역량 등 개인의 특성이 잘 드러나는 것이 중요합니다.

교과학습 발달사항

세부능력 및 특기사항

교과	과목	단위수	원점수/과목평균(표준편차)	성취도(수강자수)	석차등급	비고
사회(역사/도덕 포함)	통합사회	0	00/00.0(00.0)	A(000)	0	
사회(역사/도덕 포함)	국제경제	0	00/00.0(00.0)	A(000)	0	

세부능력 및 특기사항

통합사회 : 경제 분야에 대한 탐구 및 심화 학습 열정이 매우 인상적임. 모의 유엔사무총장 선거 활동에서 국제 무역 분쟁 해결에 관한 보고서를 작성함.

교과학습 발달사항 및 세부능력 및 특기사항은 지원자가 가장 많은 시간과 노력을 들인 부분이며, 지원자의 학업역량과 관심 분야 등을 보여줄 수 있는 항목입니다. 대부분은 수업을 통해 성취 결과를 내었고, 대학은 단순한 수치가 아닌, 다양한 환경에서의 성적 추이, 선택, 계열 성적 등을 볼 수 있습니다. 이 부분에서 세종대의 4대 평가요소를 모두 확인할 수 있으며, 다른 부분과 연계한 종합적 학업 역량을 평가합니다.

행동특성 및 종합의견

학년	행동특성 및 종합의견
-	학급 부회장으로 학우들이 1주일씩 본인들의 청소 역할을 수행할 수 있도록 민주적으로 조를 구성하였고 청소를 총괄하는 역할을 맡아 1년 동안 한 번도 빠지지 않고 성실히 수행함. 학기 초 청소하기 싫어하는 친구의 기분을 상하지 않도록 웃으면서 먼저 청소하는 모습을 보이며 결국 그 친구를 감동시켜 1년 내내 청소가 잘 이루어지도록 함. 강요하지 않으면서 상대방을 감동시켜 자발적으로 행동하게 만드는 리더십을 실천함.

행동특성 및 종합의견에는 교사의 학년별 종합평가가 담겨 있으므로 교사 추천서의 축소판이라 할 수 있습니다. 따라서 학생부 앞부분과의 상관적 내용을 평가하고 지원자의 전반적 모습을 그려, 평가합니다. 담임선생님의 기록으로 지원자의 특성, 태도, 성향 등이 전반적으로 표현되므로, 이를 통해 학교생활 충실도와 성장, 변화 등을 종합적으로 평가합니다.

II

2025학년도 학생부종합전형 안내

4. 학생부종합전형 면접 안내

※ 세종창의인재 전형(면접형), 국방시스템공학 특별전형에 한함(사이버국방 특별전형 면접평가는 육군본부 주관으로 상세 내용은 수시모집요강 참조)

진로역량 지원전공 관련 기본소양 및 관심, 열정, 태도 40%	창의융합역량 종합적 사고력 및 성장가능성 35%	공동체역량 의사소통 및 전달능력, 공동체적 가치관 및 진실성 25%
---	---	---

세종대학교의 면접 평가는 일반면접과 제시문 기반 면접으로 나뉩니다. 일반면접은 학교생활기록부에 기재된 학교 활동에 대한 질의응답을 통해 지원자의 진로역량, 창의융합역량, 공동체역량을 평가합니다. 제시문 기반 면접은 제시문과 문항이 제공되고 답변을 준비할 시간이 주어지며, 면접 준비 시간 동안 작성한 자료를 토대로 발표하고 질의에 응답하게 됩니다. 면접은 지원자의 답변 내용뿐 아니라 면접에 임하는 태도, 자세 등을 종합적으로 평가하며 평가자가 서류를 통해 미처 다 볼 수 없었던 지원자의 꿈과 흥미, 열정을 파악하기 위한 과정이므로 솔직하고 자신감 있게 지원자의 생각을 답변해주시기 바랍니다.

가. 면접 진행 과정

일반면접

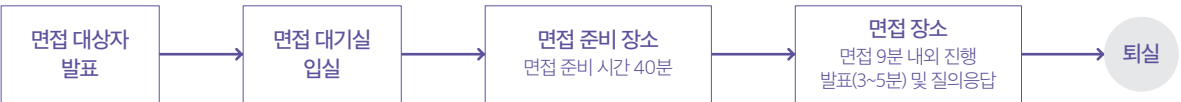
학생부종합(세종창의인재 전형(면접형)) - 창의소프트학부를 제외한 모집단위, 학생부종합(국방시스템공학 특별전형)



- ① 면접 준비 : 없음
- ② 면접
 - 지원자 1인을 다수의 면접위원이 평가하는 '일대다(一對多) 면접'이며, 총 9분 내외 소요
 - 서류평가와 연계된 질의응답을 통해 제출 서류의 진실성 확인 및 지원자의 진로역량, 창의융합역량, 공동체역량 평가

제시문 기반 면접

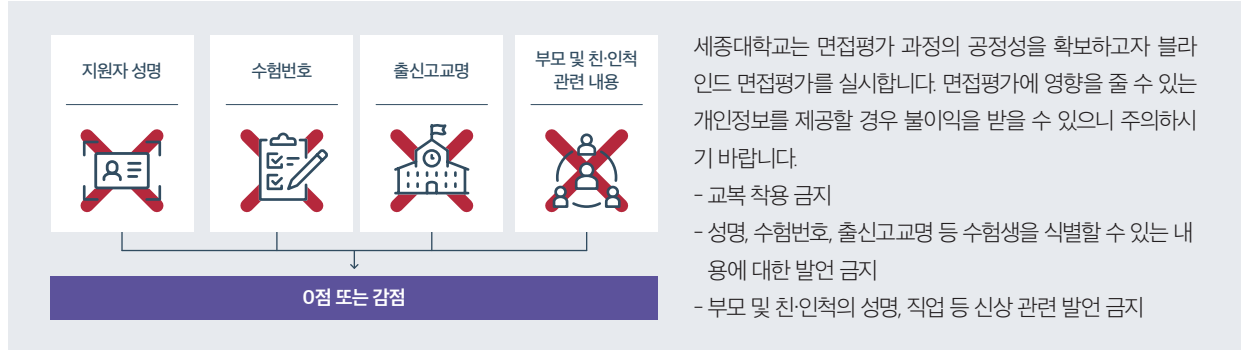
학생부종합(세종창의인재 전형(면접형)) - 창의소프트학부(디자인이노베이션전공, 만화애니메이션전공)



- ① 면접 준비 : 진로역량 관련 발표자료 작성(40분)
 - 대학에서 제공하는 양식에 연필을 이용하여 작성
 - 발표주제는 면접 당일 제시
- ② 면접
 - 방식 : 지원자 1인을 다수의 면접위원이 평가하는 '일대다(一對多) 면접'으로서 9분 내외 소요
 - 지원자 : 면접 준비 시간 동안 작성한 자료를 토대로 3~5분 발표 및 질의응답
 - 평가자 : 지원자의 발표내용 및 서류평가 연계 질의응답을 통해 제출 서류의 진실성 확인 및 지원자의 진로역량, 창의융합역량, 공동체역량 평가

※ 면접 준비 시간에 작성하는 발표 자료는 면접점수에 별도로 반영되지 않음

블라인드 면접평가



나. 면접 사전 팁

면접고사 전

학교생활기록부에서
면접 질문 예상해 보기

면접에서는 학교생활기록부에 기재된 내용과 연계된 질의응답이 이루어지므로 스스로를 면접관이라고 생각하고 학생부에서 명확하지 않은 부분이나 추가적인 설명이 필요하다고 판단되는 부분을 미리 정리해서 답변을 준비하면 도움이 됩니다.

지원 대학 및 지원 학과의
정보 파악하기

앞으로 지원자가 진학할 학교라고 생각하고 대학 및 학과 홈페이지, 학교 공식 블로그 및 유튜브 채널 등을 통해 대학 및 학과의 인재상과 교육과정, 교수진 등을 미리 살펴보세요. 대학 생활 중에 지원자가 어떤 활동을 하고 어떻게 꿈을 펼쳐나갈 것인지 계획을 세우는 데 도움이 될 뿐 아니라 면접 당일에 긴장감을 줄여줄 수 있습니다.

제시문 기반 면접은
기출문제로 연습하기

창의소프트학부의 경우 세종창의인재 전형(면접형)의 2단계에서 제시문 기반 면접을 실시합니다. 고사실 입실 전에 답변을 준비할 수 있는 시간이 주어지고, 면접 준비 시간에 작성한 자료를 토대로 질의응답이 이루어지기 때문에 무엇보다 문항 유형에 익숙해지는 것이 중요합니다. 본고 입학처 홈페이지에서 기출문제를 찾아보고 답변 준비 시간, 발표 시간을 실제와 동일하게 준수하여 실전처럼 연습해보시기 바랍니다.

모의 면접으로
실전 감각 익히기

지원자의 학교생활에 대해 가장 잘 아는 것은 본인 스스로입니다. 따라서 비용을 들여서 준비하기보다는 자신이 학교 생활 중에 어떤 꿈과 흥미를 가지고 활동했는지, 대학, 학과에 진학해서 구체적으로 어떤 활동을 하고 싶은지 생각해보고 부모님과 친구들, 선생님 앞에서 자신의 생각을 표현하는 연습을 해보세요. 답변 내용뿐 아니라 면접에 임하는 말투와 자세 등도 확인할 수 있으므로 영상을 찍어서 확인해보는 것도 좋은 방법입니다.

면접 당일

솔직하게 과장 없이
답변하기

학교생활기록부에 기재된 사실과 연계된 질문을 하게 되므로 돋보이고 싶은 욕심에 과장해서 부풀리거나, 거짓으로 답할 경우 감점을 당할 수 있습니다. 오히려 부족한 점을 인정하고 잘 아는 내용에 대해 구체적으로 답변하시기 바랍니다.

자신감 있게
답변하기

평소보다 긴장할 수밖에 없는 상황이지만 지나친 긴장은 오히려 지원자의 모습을 제대로 보여주지 못하게 합니다. 면접관들이 대단한 전문성을 요구하거나 말씀씨를 평가하는 것이 아니므로 솔직하고 당당하게 자신을 표현할 수 있도록 연습하시기 바랍니다.

결론부터 먼저 말한 후
근거를 제시하기

면접에서 답변 시간은 9분 내외로 길지 않습니다. 장황하게 설명하기보다는 1분 내외로 요약해서 핵심을 말하는 연습이 필요합니다. 면접관이 묻는 질문의 의도를 파악하여 결론부터 먼저 답변한 후 간결하고 명쾌하게 설명을 덧붙이는 것이 좋습니다.

바른 태도로
긍정적 인상 남기기

면접에서 공손한 태도와 명확한 말투로 자신의 생각을 전달하는 의사소통 능력은 면접관에게 좋은 평가를 받습니다. 답변 내용뿐 아니라 학업에 대한 열의, 자신감 있는 말투, 공손한 태도는 면접관에게 긍정적인 평가를 받을 수 있는 방법입니다.

II

2025학년도 학생부종합전형 안내

5. 학생부종합전형 FAQ

공통

Q1 전형 간 중복지원이 가능한가요?

네, 전 전형 간 중복지원 가능합니다. 단, 하나의 전형에 다수의 모집단위를 지원하는 것은 불가합니다.

ex. [지원 I] 학생부종합(세종창의인재 전형(서류형)) 경영학부 + 학생부종합(세종창의인재 전형(면접형)) 경영학부

[지원 II] 학생부종합(세종창의인재 전형(서류형)) 경영학부 + 학생부교과(지역균형 전형) 경제학과

[지원 X] 학생부종합(세종창의인재 전형(서류형)) 경영학부 + 학생부종합(세종창의인재 전형(서류형)) 경제학과

Q2 학생부종합(세종창의인재 전형)을 서류형과 면접형으로 나누어 선발하는데 어떤 유형을 선택하는 것이 좋을지 고민입니다. 유형 선택 TIP을 알려주세요.

학생부종합(세종창의인재 전형(서류형))이하 서류형과 학생부종합(세종창의인재 전형(면접형))이하 면접형의 가장 큰 차이는 평가 방법과 평가 요소의 반영 비율에 있습니다. 서류형의 경우 학교생활기록부 기반 서류평가 100%로 최종 합격자를 발표하는 단일단계 전형으로 수험생의 준비 부담이 면접형에 비해 상대적으로 적습니다. 면접형의 경우 학교생활기록부 기반 서류평가 100%로 3~4배수의 단계 합격자를 선발하고, 이후 서류평가 점수 70%와 면접평가 점수 30%를 합산하여 최종 합격자를 발표합니다. 또한, 평가 요소별 반영비율에서도 차이가 있습니다. 서류형의 경우 평가 요소 중 학업역량의 반영 비율이 45%로 학업을 포함한 학교생활 전반의 성실도를 중시합니다. 면접형의 경우 진로역량을 45% 반영하여 진로역량이 우수한 학생들에게 유리합니다. 위와 같은 두 전형 간 차이를 고려하시어 본인에게 적합한 전형을 선택하시길 바랍니다.

Q3 입시 결과의 학생부종합전형 최종 등록자 학생부등급 평균은 어떤 의미인가요?

학생부종합전형은 학생부교과 성적의 절대적인 수치를 그대로 반영하는 것이 아니며, 전형별 인재상 및 평가 기준에 맞추어 평가됩니다. 즉 학교 생활기록부의 교과, 비교과 모두를 검토한 후, 학업역량, 진로역량, 창의융합역량, 공동체역량을 기반으로 정량·정성평가를 통한 종합평가(holistic approach)가 이뤄집니다. 또한 교과 측면에서도 교과등급 점수만을 활용하는 것이 아니라 교과 이수 내역, 교과성적의 원점수, 표준편차, 이수자 수, 교과 관련 성적 추이 등을 모두 고려하여 종합적으로 검토한 후 평가가 이뤄집니다. 따라서 학생부종합전형 최종 등록자의 학생부등급 평균 분포는 흩어져 있습니다. 공시되는 세종대학교 모든 수시 전형 최종 등록자의 학생부등급 평균은 인문계열은 국어, 영어, 수학, 사회, 과학, 자연계열은 국어, 영어, 수학, 과학 교과의 등급평균임을 참고하여 활용해 주시기 바랍니다.

Q4 특정 과목 성적이 낮을 때, 학생부종합전형에서 어떻게 평가되는지 궁금합니다.

과목의 성격, 지원 전형, 성적이 낮다는 의미 등에 따라 다를 수 있습니다. 예를 들어 학업역량 25%, 진로역량 45%가 반영되는 학생부종합(세종창의인재 전형(면접형))으로 화학과에 지원한 지원자가 전공(계열) 관련 과목이 아닌 국어, 영어 등 일부 교과목 성적이 낮을 경우에는 해당 성적의 부족분을 상쇄시킬 여지가 충분히 있습니다. 또한 학생부종합전형은 교과목의 내신등급 및 성취도를 볼 때, 원점수, 평균, 표준편차, 이수자 수 등을 고려하여 평가하기 때문에 성적이 낮다는 의미를 해석해 볼 여지가 있습니다.

Q5 진로역량은 무엇인가요?

본교는 2024학년도부터 '전공적합성'보다 더 포괄적인 개념인 '진로역량'으로 평가 기준을 변경하였으며, '진로역량'은 '자신의 진로와 전공(계열)에 관한 탐색 노력과 준비 정도'로 정의 내릴 수 있습니다. 진로역량에서는 교과적인 측면으로 전공(계열) 관련 교과 이수 노력과 전공(계열) 관련 교과 성취도, 비교과적인 측면으로는 진로 탐색 활동과 경험을 평가합니다. 진로를 탐색하고 심화 단계에 간 경우와 아직 탐색 수준에 머무른 경우 등이 있는데, 여기서 심화의 의미는 선행학습의 의미가 아니라 과목 위계에 맞는 전공(계열) 관련 선택과목 이수와 성취, 관심, 전공(계열) 관련 활동 및 경험을 확장한 경우를 의미합니다.

Q6 계열적합성 vs 전공적합성 중 어느 부분이 중요한가요?

고교 교육과정상 전공 관련 교과목이 개설되고 공교육 범위 내에서 관련 활동을 할 수 있는 국어국문학과, 역사학과, 자연과학대학, 생명과학대학 등은 전공적합성이 중요할 수 있으며, 경영학부, 호텔관광대학, 인공지능융합대학 등은 일반고교 학생이 접하기 어려운 부분이 있기 때문에 계열적합성이 중요할 수 있습니다.

서류평가

Q1 [출결사항] 출결사항에 지각 및 결석 유무에 따른 불이익이 있나요?

출결 현황 항목은 학생의 학교생활 성실도 및 규칙준수를 판단하는 데에 주로 활용하고 있습니다. 특수한 상황(코로나19 등)으로 인한 병결은 충분히 고려하고 있으며, 공식적인 사유로의 결석, 지각, 조퇴 등은 평가에 고려하지 않고 있습니다. 미인정 사유로의 결석, 지각, 조퇴, 결과에 대해서는 횟수에 따른 정량적 감점을 하고 있지는 않으나 평가에 부정적인 영향을 줄 수 있으므로 미인정 사유로 인한 출결사항이 발생하지 않도록 당부드립니다.

Q2 [창의적 체험활동 - 자율활동] 반장이나 부반장 등 임원 경력이 없습니다.

임원 활동 외 공동체역량에서 좋은 평가를 받으려면 어떤 점을 보완해야 할까요?

공동체역량은 출결사항, 창의적체험활동, 행동특성 및 종합의견을 중심으로 평가합니다. 임원으로 활동하지 않았더라도 해당 영역에서 성실과 규칙 준수, 나눔과 배려, 협업과 소통능력을 확인할 수 있는 기록이 있다면 좋은 평가를 받을 수 있습니다.

Q3 [창의적 체험활동 - 동아리] 동아리활동이 지원 전공과 일치하지 않는 경우 어떻게 평가되나요?

세종대학교의 학생부종합전형은 전공적합성보다 큰 개념인 진로역량으로 평가하고 있습니다. 동아리 활동이 전공과 일치하지 않더라도 진로를 탐색해 가는 과정 및 경험의 확장이 보인다면 좋은 평가를 받을 수 있습니다. 또한 진로역량 외에도 학업역량, 창의융합역량, 공동체역량에서 평가될 수 있습니다.

Q4 [창의적 체험활동 - 동아리] 학업 관련 동아리가 아닌 예체능 관련 비교과 동아리가 주로 기재되어 있는 경우 평가에 불이익이 있나요?

아닙니다. 동아리 활동의 유형만으로 학생의 우수성을 판단하지 않습니다. 학교생활기록부의 타 영역에서 학업역량, 진로역량, 창의융합역량, 공동체역량을 보여줄 수 있다면 종합 평가상 우수한 평가를 받을 수 있습니다.

Q5 [교과학습발달상황] 위계에 맞지 않게 과목을 선택할 경우 어떻게 평가되나요?

고등학교 여건에 따라 교육과정 편성, 선택할 수 있는 과목에 한계가 있기 때문에 일반화해서 말하기는 어렵지만, 과목의 취지 및 진로에 맞게 일반선택과목과 진로선택과목을 이수하는 것이 바람직합니다. 대학에서는 고교의 교육과정을 바탕으로 과목선택 범위 및 과목별 위계 등을 고려해서 평가합니다. 따라서 해당 과목이 학생의 관심사에 따른 선택인지, 실제로 수행한 내용은 어떤 것이었는지, 일반선택과목의 등급, 진로선택과목의 성취도 및 성취비율, 원점수, 평균, 표준편차, 이수자 수 등을 고려하여 평가하고 있으니, 보통교과의 일반선택과목, 진로선택과목 등 위계에 맞게 이수하는 것을 권합니다.

Q6 [교과학습발달상황] 내신성적이 3년간 소폭 하락세인데 이런 경우 학생부종합전형에는 좋은 평가를 받기 어려운가요?

학생부종합전형은 학교생활기록부의 전반 사항을 정성적으로 종합평가하는 전형입니다. 따라서 내신성적을 정량적으로 평가하고 있지 않으므로 단순 수치의 하락(또는 상승)을 평가에 직접적으로 반영하지 않습니다. 세부능력 및 특기사항을 함께 고려하여 정성적으로 종합평가합니다.

Q7 [행동특성 및 종합의견] 1학년 담임선생님이 행적을 결과 위주로 써주셨습니다. 서술 방식에 따른 평가 불이익이 있나요?

학생부는 자기소개서가 아니기 때문에 결과 위주 기록이 되었다고 해서, 또한 서술 방식에 따라서도 불이익은 없습니다. 화려한 문장이라도 학생의 특성과 우수성을 확인할 수 없다면 좋은 평가를 받을 수 없습니다. 서술 방식, 문장력보다는 학생 개인의 특성을 확인할 수 있는 구체적 서술이 중요합니다.

Q8 [기타] 학년 간 반영 비율이 별도로 정해져 있나요? 있다면 중요하게 평가되는 학년이 있나요?

학년 간 별도 반영 비율은 없습니다. 학년, 학기 구분 없이 학교생활기록부를 전반적으로 평가합니다.

II 2025학년도 학생부종합전형 안내

Q9 [공정성] 학교생활기록부 블라인드는 어떻게 진행되나요? 기재금지항목이 기재 되어있는 경우 평가에 불이익을 받나요?

세종대학교는 학생부종합전형 평가를 진행하기 위해 학교생활기록부 자체 블라인드 처리를 진행하고 있습니다. 학교생활기록부 블라인드 처리는 인공지능 검색 시스템을 통해 수험생의 개인 식별 정보(수험번호, 성명, 출신고교명 등)와 학교생활기록부 기재 금지사항(사교육 유발 문구)을 블라인드 하는 방식이며 학교생활기록부상 기재금지항목 발견 시 해당 사항 문구는 블라인드 처리되어 평가에 미반영 됩니다. 학교생활기록부는 지원자가 서술하는 요소가 아니므로 평가 미반영 외 별도의 감점사항 등 불이익은 없습니다.

면접평가

Q1 일반면접은 학교생활기록부 기반 면접인가요? 무엇을 준비해야 할지 궁금합니다.

네, 학교생활기록부 기반 면접입니다. 서류평가와 연계된 질의응답을 통해 제출서류(학교생활기록부)의 진실성을 확인하고 지원자의 진로역량, 창의융합역량, 공동체역량을 종합적으로 평가합니다. 평가 서류인 본인의 학교생활기록부를 꼼꼼하게 확인하시고 면접에 임하시길 바랍니다.

Q2 제시문 면접은 어떤 문항이 주로 출제되나요? 면접을 위해 무엇을 준비하는 게 좋을까요?

제시문 기반 면접은 학생부종합(세종창의인재 전형(면접형))의 창의소프트학부(만화애니메이션텍전공, 디자인이노베이션전공)에 한하여 시행됩니다. 입학안내 홈페이지에서 전년도 전공적합성 발표주제(기출문제)와 출제의도, 문항해설, 채점기준, 예시답안 등과 같은 해설을 제공하고 있습니다. 기출문제를 통해 출제 경향과 문항 유형 등을 확인하고 면접을 준비한다면 많은 도움이 될 것입니다.

Q3 면접 시 말을 더듬거나 말하는 속도가 빠르면 불리한가요? 의사소통능력이 평가요소인데 연변이 뛰어나지 않아 걱정됩니다.

걱정하지 않으셔도 됩니다. 연변과 의사소통 능력에는 차이가 있습니다. 화려한 연변보다는 본인의 생각을 잘 정리하여 명확하게 전달하는 것이 중요합니다.

[참고] 고등학교 학년별 학생부종합전형 준비 가이드

	고등학교 1학년	고등학교 2학년	고등학교 3학년
방향	진로탐색 및 학교생활 충실	선택과 집중	대학별 전형 분석 및 지원 전략
준비 가이드	<ul style="list-style-type: none">- 꿈, 흥미, 열정이 있는 분야를 파악하고 진로 탐색- 고등학교 내신 관리 및 학교생활 충실히!- 여러 전형을 함께 고려	<ul style="list-style-type: none">- 학생부교과, 학생부종합, 논술위주, 수능위주, 실기위주 전형유형 중 본인에게 적합한 전형 선택과 집중!- 지원 희망 전공에 대한 계열(전공)관련 과목 이수, 비교과 활동 등 선택과 집중!	<ul style="list-style-type: none">- 지원 대학 및 지원 학과 정보 파악- 본인의 학교생활기록부를 숙지하고 학생부종합전형 중 본인에게 가장 적합한 전형 선택 (예 : 세종창의인재(면접형) VS 세종창의인재(서류형))- 지원 대학의 블라인드 면접 등 준비 (예 : 창의소프트학부 지원자는 기출문제로 연습)

III

2024학년도 학생부종합전형 합격수기

1. 학생부종합(세종창의인재 전형(면접형)) 합격수기

컴퓨터공학과
박재홍

Q1. 안녕하세요, 자기소개 부탁드립니다.

A 안녕하세요. 저는 학생부종합(세종창의인재 전형(면접형))으로 컴퓨터공학과에 입학한 24학번 박재홍입니다. 충청북도 소재의 일반 고등학교(비평준화)를 졸업했고, 고등학교 1학년 때 처음으로 코딩을 배우면서 컴퓨터공학과로 진로를 정하게 되었습니다. 3년 동안 컴퓨터 분야에 관심이 많아 다양한 활동을 열심히 했고 진로역량에 강점이 있다고 생각되어 학생부종합전형으로 지원하게 되었습니다.

Q2. 현재 대학 생활은 어떻게 하고 있나요?

A 고등학교 3년 동안 코딩 공부를 많이 해두었고, 가장 좋아했던 과목도 수학이었기 때문에 대학교 수업을 수강하는데 어려움 없이 잘 듣고 있습니다. 하지만 독학했던 때와 달리 수업에서 제가 생각하지 못했던 접근 방법을 배울 수 있어서 다시 부진했던 코딩 공부에 열정이 생기고 있습니다. 이번에 들어간 학술 동아리에 많은 소모임이 있는데, 그 중 하나의 소모임에 참여하게 되었고 동기, 선배님들과 친해지면서 교류도 하고 즐겁게 지내고 있습니다. 고등학교 때와 달리 자유시간이 많이 생겨 취미생활과 자기개발을 하면서 대학 생활을 하고 있습니다.

Q3. 고등학교 생활 중에 가장 중점을 두고 활동하거나 노력한 부분이 있다면 무엇이었나요?

A 저는 유독 언어에 약했고, 숫자에 강한 스타일이어서 전 과목 평균성적은 좋지 않았지만 제가 관심 있는 컴퓨터공학과에 진학하기 위해 전공과 관련한 과목만큼은 열심히 준비했습니다. 이 분야에 관심이 있었기 때문에 수행평가를 할 때에도 컴퓨터와 관련한 활동을 바탕으로 했으며, 수학 과목을 탐구하는 방식의 수행평가를 했습니다. 또 저희 학교에서는 소인수 수업이라고 소규모 수업이 따로 있었는데, 거기서 C프로그래밍을 수강하여, 교과학습으로만 국한하지 않고 학교생활을 통해 전공을 탐색해 보는 기회도 가졌습니다.

Q4. 본인의 진로선택의 과정은 어땠나요? 현재 진로 선택 및 학과 선택에 대해 고민하는 수험생들에게 조언해주실 부분이 있을까요?

A 저는 고등학교에 들어오기 전까지 딱히 정해진 진로가 없었습니다. 1학년 때 처음으로 코딩을 배우면서 매력을 느꼈고 컴퓨터 분야로 진출하고 싶다고 생각했습니다. 하지만 컴퓨터 분야는 너무 다양했고 전부 흥미로워 보여서 아직도 정확하게 정하지 못했습니다. 오히려 그렇기 때문에 전문적인 학과보다는 기본적인 컴퓨터공학과에 진학하고 싶었습니다. 수험생들에게는 요즘 다양한 분야의 학과가 만들어지고 있으니깐 진로를 빨리 정하면 정할수록 좋다는 말을 하고 싶습니다. 학과 교육과정으로는 전문적인 분야를 다 배울 수 없기 때문에 미리 컴퓨터공학과 교육과정만 다 끝냈다고 해서 전문가가 되지는 않습니다. 그래서 최대한 빨리 진로를 정하고 개인적인 공부를 해야 한다고 생각합니다.

Q5. 본인의 경험을 살려, 어떤 선택과목을 선택할지 고민하는 학생들에게 전해주 수 있는 '선택의 답'이 있을까요?

A 컴퓨터공학과는 수학이 가장 중요하고, 학교에 따라서 없을 수도 있지만 코딩 관련 수업(특히 C언어)은 수강하는 것이 좋다고 생각합니다. 수학은 미적분과 확률과 통계, 기하학을 거칠까 말 안 하고 다 사용합니다. 또한 코딩과 관련해서는 컴퓨터공학과에 온다고 해서 다들 고등학교 때 코딩을 해본 사람들이 아니기 때문에 수업 시간에 어려움을 느끼는 동기들도 많습니다. 만약에 일찍 이 분야로 진로를 정하는 경우 수학과 코딩 두 가지를 미리 준비하시면 도움이 될 것 같습니다. 코딩 수업을 듣지 못했더라도, 수학은 코딩의 기본이 되기 때문에 수학 과목 학습을 통해 역량을 기르는 것이 중요합니다. 미리 준비를 하신다면, 공부해야 할 시간이 줄어드는 만큼 놀 수도 있고 자기 개발을 하거나 또 다른 시간 투자를 하면서 보낼 수 있을 것입니다.

III

2024학년도 학생부종합전형 합격수기

Q6. 왜 본인이 학생부종합전형에서 좋은 평가를 받았다고 생각하나요?

본인의 학교생활기록부에서 가장 좋은 평가를 받았을 것이라고 생각하는 부분은?

A 당연히지만 학교에서는 이 사람이 정말 컴퓨터공학과에 어울리는 사람인지 확인하고 뽑고 싶을 것이라고 생각합니다. 그렇기 때문에 저는 컴퓨터공학과에 어울리는 사람이 되기 위해서 노력했습니다. 기본적으로 수학 역량을 기르기 위해 노력하였을 뿐만 아니라 코딩을 많이 해보기도 하고, 알고리즘도 배워 코딩해 보기도 하고, 프로젝트도 진행해 보기도 했습니다. 그리고 면접 때 이를 잘 설명하면서 좋은 평가를 받은 것이 아닐까 생각합니다.

Q7. 면접 준비나 면접 과정에서 어려운 점은 없으셨나요? 긴장을 극복하기 위한 나만의 방법이 있다면 알려주세요.

A 면접은 학교생활기록부를 보고 내가 했던 활동을 확실하게 전부 기억하고 설명할 수 있도록 준비하는 것이 중요합니다. 진로역량에 대한 평가 비율이 높기 때문에 지원하고자 하는 학과와 관련된 내용부터 준비해야 합니다. 면접 시간이 생각보다 길지 않기 때문에 사소한 것까지 물어보기는 어려울 수 있습니다. 저 역시 면접 때, 코딩 활동에 대한 질문을 가장 많이 받았습니다. 또한, 긴장하지 않아야 하는데, 팁을 주자면 면접관들도 면접자들이 긴장하는 것을 알고 있습니다. 그렇기 때문에 생각이 안 나면 잠시 생각하는 시간을 달라고 하는 것이 도움이 됩니다. 또 대답은 틀릴지라도 무조건 크고 확실하고 또박또박하게 말해야 합니다. 이런 건 학교활동에서 발표를 적극적으로 하면 알아서 늘게 됩니다. 마지막으로 거울을 보면서 연습하는 것도 좋지만, 담임선생님이나 친구들에게 부탁하면서 다른 사람이 봐주는 것이 더 좋다고 생각합니다.

Q8. 마지막으로 세종대학교 학생부종합전형을 준비하는 예비 세종인에게 해주고 싶은 말이 있다면 자유롭게 해주세요.

A 학생부종합전형은 수능과 다르게 준비해야 할 것이 많습니다. 그리고 오래 걸린다면 나름 오래 걸리는 준비 과정입니다. 성적순으로 학생을 선발하는 것이 아니라 이제까지 들인 나의 노력을 평가받아 입학할 수 있게 해주는 전형이 학생부종합전형이니까 희망을 가지고 열심히 하시면 됩니다. 학생부종합전형은 많이 열린 전형이니까 학교생활을 충실히 하고 본인의 진로를 성실히 탐색해서 좋은 결과 얻을 수 있길 바랍니다. 내년에 세종대학교에서 봅시다.

창의소프트학부
만화애니메이션전공
김진

Q1. 안녕하세요, 자기소개 부탁드립니다.

A 안녕하세요, 24학번 만화애니메이션전공 새내기 김진입니다. 학생부종합(세종창의인재 전형(면접형))으로 합격하게 되었고 현재 즐겁게 학교를 다니고 있는 세종인입니다.

Q2. 현재 대학 생활은 어떻게 하고 있나요?

A 통학 시간이 길어서 이를 공강을 만들어 학교에 다니고 있는데, 확실히 고등학교 때와는 다른 느낌입니다. 자유로워진 부분도 많고 그만큼 책임져야 할 부분도 많아서 새로운 생활에 적응하려고 노력 중입니다. 아직 학기 초라 그런지 수업 내용에 있어서 어려운 점은 없고 학식이 맛있어서 매일 학교 다니는 맛이 있는 것 같습니다.

Q3. 고등학교 생활 중에 가장 중점을 두고 활동하거나 노력한 부분이 있다면 무엇이었나요?

A 1학년 때부터 미술 쪽 진로를 가고자 확실히 했기에 미술 관련 활동에 빠지지 않으려고 노력했습니다. 큰 학교 행사를 할 때 디자인이 필요한 파트가 있다면 항상 나서서 지원했던 것 같아요. 학교 축제 포스터와 현수막, 학교 협동조합의 로고, 매점의 메뉴판 등 실제로 전교생들이 모두 볼 수 있는 많은 결과물들을 만들어냈습니다. 또한 적극적으로 학

교 규모 행사에 참여하다 보니 동아리 차장이나 디자인부 팀장, 협동조합의 일원으로서도 열심히 활동했고, 협동성이 나 리더십 등 많은 내적 성장도 할 수 있었고, 이 결과물들이 제 합격까지 이어지는 길이였다고 생각합니다.

Q4. 본인의 진로선택의 과정은 어땠나요? 현재 진로 선택 및 학과 선택에 대해 고민하는 수험생들에게 조언해주실 부분이 있을까요?

A 저는 중학교 때부터 미술 입시를 할 것이라 생각했기에 오히려 너무 한 길만 보고 다른 쪽의 진로들은 살피지 못할까 걱정을 했습니다. 여태까지 해온 노력들이 너무 아깝고 들인 돈이 아깝고 제 시간이 너무 아까워서 미술 계열 진로에 매몰된 게 아닐까 생각도 했습니다. 진로를 너무 일찍 정해서 다른 가능성을 차단한 기분이 드는 학생이 계시다면, 자신에게 확신이 들 때까지 부딪혀 보시길 바랍니다. 저는 지금 이 전공에 오기까지 공모전이나 실기대회를 통해 많이 부딪혀 보면서 제 능력을 객관적으로 평가받고 저 개인의 흥미가 어떤지에 대해서도 알아보고 적성에 맞는지도 확인했으며, 결과적으로 제 길에 대한 확신을 얻었습니다. 현재에 와서는 이 전공을 선택한 것에 대해 후회하지 않습니다.

Q5. 본인의 경험을 살려, 어떤 선택과목을 선택할지 고민하는 학생들에게 전해줄 수 있는 '선택의 팁'이 있을까요?

A 선택과목은 본인이 원하는 학과, 1차만인 대학에 맞춰 선택하는 게 가장 좋겠지만 저는 세종대 만화애니메이션선택 전공에 진학하는 것을 너무 늦은 시기인 고등학교 3학년 때 마음먹었습니다. 만약 본인이 가고자 하는 진로가 확실하다면 먼저 진학을 희망하는 대학이 중점으로 보는 과목들을 찾아보고 본인의 진로에 크게 도움이 될 과목들을 이수하는 것이 좋을 것 같습니다. 자신 있는 과목도 중요하지만 학생부종합전형에서는 전공 관련 과목을 이수했는지도 중요하게 적용되기에 나중에 후회하는 일 없이 좋은 선택 하셨으면 좋겠습니다.

Q6. 왜 본인이 학생부종합전형에서 좋은 평가를 받았다고 생각하나요? 본인의 학교생활기록부에서 가장 좋은 평가를 받았을 것이라고 생각하는 부분은?

A 전공 관련 활동을 고등학교 3학년 내내 꾸준히 한 것이 감점이었다고 생각합니다. 애니메이션이라는 정확한 진로를 거의 2학년 2학기가 되어서야 정했는데, 원래 미술은 할 생각이 있어서 꾸준히 미술 관련 수행평가, 활동, 결과물을 내왔기 때문에 진로가 구체화 되어가는 모습이 제 학교생활기록부에 잘 나타났던 것 같습니다. 특히 진로가 미술에서 애니메이션으로 구체화 되는 과정에 대한 스토리텔링도 확실했기에 자연스럽게 일관성 있었다고 생각합니다.

Q7. 면접 준비나 면접 과정에서 어려운 점은 없었나요? 긴장을 극복하기 위한 나만의 방법이 있다면 알려주세요.

A 면접 당일 정말 긴장을 많이 했었는데, 면접 준비를 위해 가지고 온 자료들이 눈에 보이지 않을 정도였습니다. 그래서 마인드컨트롤을 하는 것이 정말 중요하다고 생각합니다. 면접 전까지 대기하는 시간 동안 제가 준비해 놓은 자료들이나 예상 면접 질문에 대한 답변들을 보려 했는데 글자들이 너무 눈에 안 들어와서 일찍 글 보기를 포기하고 마음을 진정시키려 노력했습니다. 면접을 하는 상상도 해보고 면접 끝난 뒤의 그 후련함도 상상해보면서 가볍게 마음가짐을 가져가려고 했던 것 같습니다. 덕분에 실제 면접에서는 많이 떨지도 않았고 하고 싶었던 말을 다 하고 나올 수 있었습니다.

Q8. 마지막으로 세종대학교 학생부종합전형을 준비하는 예비 세종인에게 해주고 싶은 말이 있다면 자유롭게 해주세요.

A 본인의 학교생활기록부에 확신이 없거나 면접에 두려움이 크신 분들이 계시 겉니다. 저 또한 당시에는 제 학생부나 면접 실력이 못 미더웠었는데 지나고 보니 저의 고등학교 3년간의 노력이 결국 값진 결과물로 나타난다는 것을 알게 됐습니다. 여러분이 노력한 것은 꼭 빛을 발할 것이고 좋은 결과를 가져올 것입니다. 지금 입시 스트레스 많이 받지 마시고, 본인을 믿고 미래로 나아가시길 바랍니다. 여러분이 여러분 자신을 믿는 만큼 평가자도 여러분들을 믿어주고 뽑아줄 것입니다.

III

2024학년도 학생부종합전형 합격수기

2. 학생부종합(세종창의인재 전형(서류형)) 합격수기

호텔관광외식경영학부
이지은

Q1. 안녕하세요, 자기소개 부탁드립니다.

A 안녕하세요. 저는 학생부종합(세종창의인재 전형(서류형))으로 호텔관광외식경영학부에 입학한 24학번 이지은입니다. 경기도 소재의 일반 고등학교를 졸업하였으며, 학교 공부를함과 동시에 제 진로에 대한 탐색도 끊임없이 하며 고등학생 시절을 보냈습니다. 남에게 도움을 주는 것을 좋아하여 서비스직에 종사하고 싶었고 유튜브에서 우연히 호텔리어 브이로그를 보면서 호텔에 대한 관심이 생겨 호텔경영학과에 들어가고 싶다는 생각을 하게 되었습니다. 이 과정에 들어와서도 진로를 더 확장하고 구체화하기 위해 노력하고 있습니다.

Q2. 현재 대학 생활은 어떻게 하고 있나요?

A '호텔'에 관련된 내용뿐만 아니라 경영, 경제 그리고 여러 교양 등을 통해 폭넓은 공부를 할 수 있어 제 진로 확장에 있어서 도움이 되는 것 같습니다. 공부 이외에도 OT, MT 등 다양한 학교 행사에 참여하여 대학 새내기 생활을 누구보다 즐겁게 즐기고 있습니다. 특히 저희 과는 소모임이 활성화되어 있어 다채로운 소모임에 참여하여 많은 선배, 동기들과 함께 재밌는 학교생활을 하고 있고, 평소에는 해볼 수 없었던 다양한 경험을 할 수 있어서 정말 좋습니다.

Q3. 고등학교 생활 중에 가장 중점을 두고 활동하거나 노력한 부분이 있다면 무엇이었나요?

A 저는 호텔경영학과라는 진로를 고등학교 2학년 때 결정했습니다. 학년이 올라가면서 진로가 변경되었기 때문에 1학년 때 관련 활동이 적다는 생각이 들어서 보완하려고 더 노력했습니다. 이와 함께 성적도 놓치지 않기 위해서 시험에도 열심히 임했던 것 같습니다. 호텔경영과 관련한 관심 분야를 탐색할 때에는 최근 호텔산업과 관련하여 다양한 이슈들을 찾아보고 이에 대한 제 의견을 반드시 정리했었고, 호텔에만 국한되지 않고 관광산업까지 넓게 보려고 노력했습니다.

Q4. 본인의 진로선택의 과정은 어땠나요? 현재 진로 선택 및 학과 선택에 대해 고민하는 수험생들에게 조언해주실 부분이 있을까요?

A 저는 고등학교 1학년 때부터 호텔경영이라는 진로를 꿈꾼 사람은 아니었고 원래 다른 진로를 희망하였다가 2학년 때 진로를 바꾼 케이스였습니다. 호텔경영에 관심을 가지기까지 저의 관심사, 적성 등을 끊임없이 고민했던 것 같습니다. 그러다 보니 저는 서비스업종에서 일하고 싶다는 생각을 했고, 유튜브에서 호텔리어를 접하면서 어릴 적 호텔에 대한 좋은 추억들이 떠올랐습니다. 이러한 작은 경험이나 호기심도 놓치지 않고 관심을 가지는 것이 진로 선택을 하는데 큰 도움이 되었습니다. 지금 하고 싶은 게 없고 어느 학과를 선택할지 고민된다면 너무 깊게 생각하는 것보다 일단 자신의 관심사에 대한 고민을 좀 더 해보면 어떨까 싶습니다. 하나씩 알아가다 보면 하고 싶은 게 생기고 목표도 생길 것이라 생각합니다. 제 주변에는 대학 진학 후 복수전공을 하거나 전과 등을 통해 현재 학과에 갇혀있지 않고 자신이 하고 싶은 길로 나아가는 분들도 많았기에, 현재 결정하는 학과가 전부가 아님을 알려주시고 너무 스트레스 받지 않으셨으면 좋겠습니다.

Q5. 본인의 경험을 살려, 어떤 선택과목을 선택할지 고민하는 학생들에게 전해줄 수 있는 '선택의 팁'이 있을까요?

A 저는 고등학교 때 확률과 통계, 화법과 작문, 사회 탐구 과목을 선택했습니다. 제가 가고 싶었던 호텔경영학과에서 통계나 사회현상에 대한 이해와 같은 과목이 도움이 될 것이라고 생각하였고 이런 과목들은 제가 잘할 수 있는 과목이기도 했기 때문에 자신감을 가지고 과목을 선택했습니다. 학생부종합(서류형)은 학업역량이 45%로 가장 높은 비중을 차지하고 있기 때문에 내신관리가 필요한 만큼 자신 있는 과목으로 선택하는 것이 중요하다고 생각합니다.

Q6. 왜 본인이 학생부종합전형에서 좋은 평가를 받았다고 생각하나요?

본인의 학교생활기록부에서 가장 좋은 평가를 받았을 것이라고 생각하는 부분은?

A 고등학교 1학년 때부터 3학년 때까지의 꾸준한 성실함과 학업에 있어서 적극적으로 하려는 모습이 좋은 평가를 받았다고 생각합니다. 또한 여러 과목과 호텔 산업을 연계한 활동들을 통해 전공에 대한 높은 관심도를 보여주었습니다. 3년 동안의 일관성 있는 성실한 태도에서 신뢰도를 주었고 내신 성적도 좋은 평가를 받는 데에 어느 정도 영향을 미쳤다고 생각합니다.

Q7. 마지막으로 세종대학교 학생부종합전형을 준비하는 예비 세종인에게 해주고 싶은 말이 있다면 자유롭게 해주세요.

A 학생부종합전형이 내신뿐만 아니라 모든 학교생활을 챙겨야 해서 신경 쓸 것이 많을 텐데, 3년간의 학교생활을 보여주는 전형이기 때문에 전공에 대한 자신의 열정을 드러내고 남은 시간 동안 부족한 부분을 보완해 성실함과 진실성을 보이면 분명 좋은 결과로 이어질 것이라 생각합니다. 모두 좋은 결과 얻길 바라며 꼭 세종대학교에 입학하셔서 즐거운 대학 생활 보내면 좋겠습니다!

생명시스템학부 정수현

Q1. 안녕하세요, 자기소개 부탁드립니다.

A 안녕하세요. 저는 학생부종합(세종창의인재 전형(서류형))으로 생명시스템학부에 입학한 24학번 정수현입니다. 경기도 소재의 일반 고등학교를 졸업했고, 제가 학교생활을 열심히 할 수 있는 성격이라는 점을 알고 있었기에 고등학교 입학 전부터 학생부종합전형으로 대학에 가겠다는 마음을 가지고 있었습니다. 내신 성적을 관리하는 것은 힘들었지만 어렵다고 포기하지 않았습니다. 또한 전교부회장과 동아리 기장도 하고 관심 분야뿐만 아니라 다양한 활동에 모두 참여하려고 하였으며 정말 열심히 학교생활을 했습니다.

Q2. 현재 대학 생활은 어떻게 하고 있나요?

A 입학하자마자 OT, 뒤풀이, 개강총회, 새내기캠프, MT 등 다양한 활동에 참여하여 친구들도 많이 사귀고 재미있는 대학 생활을 보내고 있습니다. 현재는 시험기간이라 친구들과 함께 시험공부를 하면서 지내고 있습니다. 고등학교 때보다 더 다양한 사람을 만날 수 있다는 점이 좋은 것 같습니다. 아직 1학년이라 전공에 대한 공부가 본격적으로 시작되진 않았지만 선배님들이 공부하고 계신 것을 보면 관심 분야를 깊이 있게 배울 수 있다는 점이 대학의 장점이라는 생각이 들었습니다. 대학에서의 공부는 고등학교 때처럼 부담이 크지 않고, 다른 소소한 재미가 많다 보니 고등학교 때보다 훨씬 재미있는 생활을 하고 있습니다. 입시를 준비하고 있는 고등학생 친구들이 대학교 생활을 기대하며 이겨냈으면 좋겠습니다!

Q3. 고등학교 생활 중에 가장 중점을 두고 활동하거나 노력한 부분이 있다면 무엇이었나요?

A 학교에서 활동을 할 때에 항상 관심 분야인 '생명 과학' 분야를 염두에 두고 관련된 활동을 하고자 노력하였습니다. 모든 학문과 모든 활동은 다 유기적으로 연결된 부분이 꼭 있을 것입니다. 수행평가를 하거나 독서활동을 할 때에도 관심 분야를 고려하여 폭넓게 탐색할 수 있는 활동이 될 수 있도록 노력하였습니다. 또한 활동을 할 때에는 그 활동을 하게 된 계기, 목적, 활동내용 등을 반드시 고민했습니다. 그리고 수업시간에 배운 어떤 내용과 관련 있는지 생각해 보았고, 궁금하거나 호기심이 생긴 내용을 보고서로 작성하여 제출하였습니다. 여기서 '활동 후 생기게 된 궁금증이나 호기심'부분을 다음 활동에 연결 지어 탐구하면 더 풍부한 진로탐색 활동이 될 수 있습니다.

Q4. 본인의 진로선택의 과정은 어땠나요? 현재 진로 선택 및 학과 선택에 대해 고민하는 수험생들에게 조언해주실 부분이 있을까요?

A 저는 돈을 잘 버는 일보다 제가 즐길 수 있는 일을 하고 싶어서 진로 선택을 계속해서 미뤘는데, 학생부종합전형을 생각하고 있다면 진로를 빨리 결정하는 것이 좋다고 생각합니다. 저는 고등학교 1학년 통합과학 수업에서 배운 생명과학 부분에 흥미를 느꼈고, 더 알고보고 싶다는 호기심까지 생기는 것을 느껴 생명과학 분야를 선택하게 되었습니다. 특히 학생부종합전형의 경우, 학교 활동에 다양하게 참여하는 것이 좋은데 그 과정에서 제가 생명과학에 가장 관심 있다는 것을 깨닫게 되었습니다. 그래서 아직 진로를 정하지 못했다면 학교 활동을 골라서 참여하지 말고 다양한 활동에 적극적으로 참여해보는 것이 좋다고 생각합니다.

III

2024학년도 학생부종합전형 합격수기

Q5. 본인의 경험을 살려, 어떤 선택과목을 선택할지 고민하는 학생들에게 전해줄 수 있는 '선택의 팁'이 있을까요?

A 선택과목을 선택하기 전에 '내 관심 분야에 필요한 기초지식을 쌓기 위해 어떤 과목이 필요할까?'를 고려해 보아야 합니다. 제 관심 분야는 생명과학, 제약이었기 때문에 생명과학과 화학이 필요하다고 생각하였습니다. 생명과학보다는 생명과학 자체에 관심이 있어 물리는 수강하지 않았습니다. 하지만, 생명시스템학부의 경우 1학년 때 일반물리학을 수강해야 하는데 고등학교 때 배우지 않고 대학에 와서 수강하는 데 매우 어려움을 느꼈습니다. 따라서 미리 자신이 희망하는 학과의 커리큘럼을 찾아보고, 그 교육과정을 잘 이수할 수 있도록 선택과목을 선택하는 것이 중요하다고 생각합니다. 그 과목이 자신이 없다고 하더라도 언젠가는 알아야 할 내용이기 때문에 피하지 말고 부딪혀보세요!

Q6. 왜 본인이 학생부종합전형에서 좋은 평가를 받았다고 생각하나요?

본인의 학교생활기록부에서 가장 좋은 평가를 받았을 것이라고 생각하는 부분은?

A 제가 관심 있는 분야를 선택하는 과정이 고등학교 1, 2, 3학년 학교생활기록부에 차례로 드러났습니다. 처음에는 그저 생명과학이라는 학문에 관심이 있다가 수업시간에 유전병에 대해 배우고, 유전병 중 난치병에 대해 알게 되어 이를 해결할 수 있는 방안이 있을까? 하는 호기심을 통해 줄기세포라는 분야를 알게 되었습니다. 줄기세포가 난치병을 치료하는 데 중요한 역할을 한다는 것에 관심이 생겨 줄기세포를 중심으로 하는 탐구로 이어졌습니다. 이처럼 광범위한 관심 분야가 세부 분야로 좁혀지는 과정이 좋은 평가를 받은 것 같습니다. 또한 생명과학에 관심이 있던 고등학교 1학년 때 한 다양한 활동들을 줄기세포에 관심을 가지게 된 후에 줄기세포와 관련지어 다시 한번 탐구하여 연계된 활동을 한 점도 또한 좋은 평가를 받았다고 생각합니다.

Q7. 마지막으로 세종대학교 학생부종합전형을 준비하는 예비 세종인에게 해주고 싶은 말이 있다면 자유롭게 해주세요.

A 관심 있는 분야를 찾는 것이 무엇보다도 가장 중요한 것 같습니다. 학생부종합전형은 고등학교 3년 동안 한 분야에 대해 일관성 있는 관심을 드러내는 것이 중요하기 때문에 가능한 한 빨리 관심 분야를 찾을수록 유리하다고 생각합니다. 저는 고등학교 1학년 때에는 과학이라는 큰 분야에 흥미를 가지고 여러 활동을 하였습니다. 고등학교 2학년 때에는 생명과학으로 관심 분야를 좀 더 구체화하였고 1학년 과학시간에 배운 내용을 바탕으로 연계된 활동을 이어 나갔습니다. 또한 홈페이지에서 모집요강을 찾아보고 평가하는 역량을 알아보세요. 저는 2학년 때쯤 학교생활기록부를 뽑아서 형광펜으로 각 역량을 드러내는 부분이 있는지 확인하였습니다. 마지막으로 저 역시 합격자 발표를 확인하는 순간까지도 합격할 수 있을지 자신할 수 없었지만 결국 최초 합격을 하였습니다. 돌이켜보면 학교생활을 열심히 한 것이 이 비결이었을 것이라고 생각합니다. 내 관심 분야에 대한 활동이 있다면 주저하지 말고 참여해보세요! 열심히 이 것저것 하다 보면 꼭 좋은 결과가 있을 거예요.

3. 학생부종합(국방시스템공학 특별전형) 합격수기

국방시스템공학과
김재환

Q1. 안녕하세요, 자기소개 부탁드립니다.

A 안녕하세요! 이번 2024학년도 학생부종합(국방시스템공학 특별전형)을 통해 합격해 세종대학교 국방시스템공학과에 입학한 24학번 새내기 김재환입니다!

Q2. 현재 대학 생활은 어떻게 하고 있나요?

A 고등학교와는 다르게 하루하루 바쁜 듯 여유로운 듯 살고 있습니다. 제가 오고 싶은 과에 입학하여 재밌게 만족하며 대학 생활을 하고 있습니다!

Q3. 고등학교 생활 중에 가장 중점을 두고 활동하거나 노력한 부분이 있다면 무엇이었나요?

A 저는 부족했던 교과목의 학교생활기록부를 만회하기 위해 동아리 활동을 통해서 제 진로의 방향성과 맞는 내용을 많이 채웠습니다. 특히 제가 희망하는 과와 진로에 대한 책을 읽고 감상한 내용들을 정리하는 활동을 했던 독서 동아리 활동이 가장 기억에 남습니다. 동아리가 고민이라면 독서 동아리를 추천합니다!

Q4. 본인의 진로선택의 과정은 어땠나요? 현재 진로 선택 및 학과 선택에 대해 고민하는 수험생들에게 조언해주실 부분이 있을까요?

A 저는 중학교 때부터 경찰이라는 직업을 희망해왔는데 제 또래 다른 친구들에 비해서 꿈이 굉장히 명확한 편이었습니다. 그런데 고등학교 2학년 때 특수부대와 관련된 내용의 영상을 보게 되면서 관심을 가지기 시작했고, 경찰과 군인 사이에서 고민을 하게 되었습니다. 경찰과 군인이라는 직업은 어느 정도 유사한 분야라고 생각해서 함께 준비하는 것이 어렵지는 않았고 결국 세종대학교 국방시스템공학과에 지원했습니다. 자신이 뭘 좋아하는지 어떤 것을 해야 할지 막막한 친구들이 정말 많을 것 같아요. 대학의 전공을 선택할 때에 관심 있는 직업이 무엇인지를 먼저 탐색해 보고 자신과 어울리는 직업은 무엇이 있을지, 어떤 분야에 흥미가 있는지 생각해 보고 그 직업에 맞는 학과를 정리해 나간다면 자신의 관심사를 더 확실히 확인할 수 있지 않을까 싶습니다.

Q5. 본인의 경험을 살려, 어떤 선택과목을 선택할지 고민하는 학생들에게 전해줄 수 있는 '선택의 팁'이 있을까요?

A 우선 저는 고등학교 때 이과였기에 과탐을 얘기해 보자면, 저는 탐구과목으로 화학과 생명과학을 선택했습니다. 그리고 지금은 공대에 속해 있는 국방시스템공학과 학생인데요. 저희 국방시스템공학과는 "SMART Navy"라는 4차 산업혁명 첨단기술 기반의 미래해군을 양성하고 해군 무기체계를 전공하는 군사과학기술 전문가 양성을 위해 만들어졌습니다. 병과를 선택하여 임관하게 되었을 때 대부분의 병과에 기초가 되는 것이 물리라고 생각하고 물리를 잘 학습해야 나중에 배우게 되는 전자기학이나 다른 공학 내용에도 적응할 수 있을 것입니다. 또한 군사과학기술 전문가 양성 목적에 의해 물리는 기본이 되어야 하는 과목이기에 국방시스템공학대에 필요하다고 느꼈습니다. 물리뿐만 아니라 소프트웨어 코딩 수업도 있고 군계약학과이기에 군사학을 배우게 됩니다. 군사학에서는 단순히 이론 수업만 하는 것이 아니라 해군 장교 현장 실습과 요트 실습, 방학 때는 연안 훈련도 하게 되는 것으로 알고 있습니다. 선택과목을 고민하는 친구들은 자신이 희망하는 학과 홈페이지를 검색한 후, 해당 학과의 교과과정을 참고해서 선택해 보시는 건 어떨까 싶습니다. 무작정 고르기보다는 자신이 희망하는 학과와 연관된 과목을 선택하면 학생부를 쓸 때나 면접을 볼 때에도 도움이 될 것이라고 생각합니다!

Q6. 왜 본인이 학생부종합전형에서 좋은 평가를 받았다고 생각하나요? 본인의 학교생활기록부에서 가장 좋은 평가를 받았을 것이라고 생각하는 부분은?

A 면접 때 당황하지 않고 최대한 저의 생각을 전달하려고 노력했고, 자신감 있는 모습으로 큰 목소리로 말한 것과 명확한 시선 처리가 좋은 평가를 받은 이유라고 생각합니다. 면접 당시 리더십이 드러나 있는 부분을 중점으로 보시고 그에 대해 질문하셨고, 고등학교 3년 동안 회장과 부회장을 하며 다양한 활동을 이끌어 나간 부분을 조리 있게 대답하여 좋은 평가를 받았다고 생각합니다.

Q7. 면접 준비나 면접 과정에서 어려운 점은 없으셨나요? 긴장을 극복하기 위한 나만의 방법이 있다면 알려주세요.

A 면접을 처음 보는 것이기 때문에 모의 면접 연습을 정말 많이 해봐야 합니다. 질문에 당황도 해보고, 버벅거리는 것을 연습 때 많이 해보는 게 좋은 것 같아요. 저는 정말 많이 긴장했던 사람 중 하나였는데 그냥 크게 심호흡하고 우황청심원을 먹었습니다.

Q8. 마지막으로 세종대학교 학생부종합전형을 준비하는 예비 세종인에게 해주고 싶은 말이 있다면 자유롭게 해주세요.

A 누가 뭐래도 자기 자신을 믿고 가는 게 중요합니다. 걱정도 많을 것이고 잘 될까 막막하겠지만 이 또한 지나갑니다. 지금 정말 잘하고 있고 포기하지 말고 끝까지 해서 내년에 세종대학교에 입학한 여러분이 되면 좋겠습니다. 예비 세종인들 파이팅!

IV

2024학년도 학생부종합전형
제시문 기반 면접 기출문제 - 창의소프트학부

창의소프트학부 디자인이노베이션 전공

※ 자세한 채점 기준과 예시 답안은 입학처 홈페이지 참고

2024학년도 세종대학교 세종창의인재 전형(면접형) 기출문제(오전)

[제시문]
입법권, 행정권, 사법권을 분리하여 상호 견제하게 함으로써 권력 남용을 막고 국민의 권리를 보호하는 장치를 ‘권력 분립’이라고 한다.

[문제]
제시문에서 설명한 ‘권력 분립’을 독창적으로 해석하여, ‘공간감’을 사물 또는 소재에 대입하고 연상되는 창의적 아이디어를 표현(그림, 도형, 기호, 글 등을 혼합)하여 그 자료를 참조하여 면접 시 구술 발표하시오.

※ 주의사항 : 제시된 개념과 단어 및 사물을 하나로 융합하거나 동일한 맥락으로 연결할 수 있는 아이디어를 도출하여 주제를 설명할 것

출제 의도	고등학교 교과에 등장하는 인문사회영역의 개념과 용어 등을 이해하고, 이를 일상생활을 통해 경험하는 유·무형 대상(사물, 개념)들과의 연결성을 찾아 새로운 개념이나 아이디어를 도출하는 능력과 자신이 도출한 개념의 논리성과 창의적 표현 및 전달 능력을 평가하고자 한다.
문항 해설	사회영역과 미술 분야의 다양한 개념을 이해하고 이러한 개념을 융합하여 자신만의 주제를 도출할 수 있도록 통합사회 ‘권력 분립’의 개념과 미술 표현 항목의 ‘공간감’을 제시하였다. 고등학교 교과과정을 충실히 이수한 학생은 학습 내용을 바탕으로 적절한 주제를 도출할 수 있으며 해당 주제를 적절히 표현할 수 있는 소재를 학생이 스스로 선정하여 창의적인 아이디어를 구성하고 글, 그림, 기호 등으로 표현할 수 있으며, 이를 면접 시 논리적으로 발표할 수 있다.

2024학년도 세종대학교 세종창의인재 전형(면접형) 기출문제(오후)

[제시문]
‘생애 주기’는 시간의 흐름에 따라 개인의 삶의 모습이 어떻게 달라지는지 단계를 나누어 나타낸 것을 의미한다.

[문제]
제시문에서 설명한 ‘생애 주기’를 독창적으로 해석하여, ‘결합’을 사물 또는 소재에 대입하고 연상되는 창의적 아이디어를 표현(그림, 도형, 기호, 글 등을 혼합)하여 그 자료를 참조하여 면접 시 구술 발표하시오.

※ 주의사항 : 제시된 개념과 단어 및 사물을 하나로 융합하거나 동일한 맥락으로 연결할 수 있는 아이디어를 도출하여 주제를 설명할 것

출제 의도	고등학교 교과에 등장하는 인문사회영역의 개념과 용어 등을 이해하고, 이를 일상생활을 통해 경험하는 유·무형 대상(사물, 개념)들과의 연결성을 찾아 새로운 개념이나 아이디어를 도출하는 능력과 자신이 도출한 개념의 논리성과 창의적 표현 및 전달 능력을 평가하고자 한다.
문항 해설	사회영역과 미술 분야의 다양한 개념을 이해하고 이러한 개념을 융합하여 자신만의 주제를 도출할 수 있도록 통합사회의 ‘생애 주기’의 개념과 미술의 창의적 발상 방법의 하나인 ‘결합’을 제시하였다. 고등학교 교과과정을 충실히 이수한 학생은 학습 내용을 바탕으로 적절한 주제를 도출할 수 있으며 해당 주제를 적절히 표현할 수 있는 소재를 학생이 스스로 선정하여 창의적인 아이디어를 구성하고 글, 그림, 기호 등으로 표현할 수 있으며, 이를 면접 시 논리적으로 발표할 수 있다.

창의소프트학부 만화애니메이션전공

※ 자세한 채점 기준과 예시 답안은 입학처 홈페이지 참고

2024학년도 세종대학교 세종창의인재 전형(면접형) 기술문제(오전)

※ 아래 발표 주제에 따라 아이디어/스토리를 표현(글, 그림, 도형, 기호 등 이용)하고 그 자료를 참조하여 면접 시 구술 발표하시오

[전공 적합성 발표 주제]

저출산고령화는 출산율 감소로 태어나는 아이 수가 감소하고, 전체 인구에서 노인 인구가 차지하는 비율이 증가하는 현상이다. 저출산 현상의 원인으로는 혼인과 출산에 대한 가치관의 변화, 출산과 양육에 따른 경제적 부담 등을 들 수 있다. 그리고 고령화 현상의 원인으로는 전반적인 생활 수준의 향상, 의료 기술 및 복지정책 다변화에 따른 평균 수명 증가 등을 들 수 있다. 낮은 출산율은 활발한 경제활동을 위한 노동력 감소를 초래하는 반면, 늘어난 수명은 다양한 관점에서 노인 삶의 질에 영향을 주게 된다. 저출산고령화에 의한 경제활동 인구의 감소는 노동력 부족을 초래하고 가족과 사회 구성원의 변화를 가져오게 되며, 결과적으로 국가의 경제 성장을 저해할 수 있다. 이러한 저출산고령화 문제를 해결하기 위한 자신의 아이디어를 간단한 스토리로 구성하고, 시나리오와 같은 개성 있는 형식 또는 스토리보드로 작성하여 설명하시오.

출제
의도

- 면접 발표 제시문은 '고등학교 교육과정과 관련 성취 기준'을 최대한 반영하여 범교과적인 문항으로 출제하였음. 사회과(사회·문화), 기술·가정과(기술·가정) 분야의 지문을 활용하였으나, 특정한 사전지식 없이도 고등학교 교육과정을 통해 함양된 지식 정보 수준으로 수월히 이해할 수 있는 내용으로 구성하였음. 제시문을 이해하고 풀이하여 설명하는 자세를 통해 지원자의 이해력, 논리적·분석적 사고력 그리고 비판 능력 등을 파악하는 데 초점을 두었음.
- 저출산고령화 현상으로 인해 경제활동을 위한 노동력 감소와 경제적 관점에서 노인 삶의 질 저하와 같은 사회적 문제들을 해결할 수 있는 자신의 의견이나 주장을 설득력 있게 표현할 수 있도록 브레인스토밍을 통해 아이디어를 독창적으로 표현하고 전개하는 스토리텔링 능력을 평가할 수 있음.
- 발표 주제 제시문의 내용을 정확히 파악하고, 자신의 작·간접적 경험을 바탕으로 작가적 관점에서 상상력을 발휘하여 스토리텔링을 표현할 수 있는 능력과 제시문의 핵심 주제를 자기 생각과 연결하고, 다양한 문자 언어와 시각적 언어를 응용한 창의적인 이미지 활용과 아이디어를 표현하고 전개하는 상상력이 평가 가능함.

2024학년도 세종대학교 세종창의인재 전형(면접형) 기술문제(오후)

※ 아래 발표 주제에 따라 아이디어/스토리를 표현(글, 그림, 도형, 기호 등 이용)하고 그 자료를 참조하여 면접 시 구술 발표하시오

[전공 적합성 발표 주제]

한 사회 구성원 간에 발생하는 사회 불평등은 구조화되어 지속해서 나타나기도 하는데, 이를 사회 계층화 현상이라고 한다. 사회 구성원은 직업, 학력, 성별 등 일정한 기준에 따라 다양하게 범주화할 수 있다. 이렇게 범주화된 사회 구성원 간에 사회적 희소가치가 차등 분배됨으로써 뚜렷하고 구조화된 위계가 나타나게 된다. 사회 계층화 현상은 사회 전반에 영향을 미치는데, 사회적 공정이 확립되면 개인과 집단의 창의성과 잠재력이 발휘되며, 사회적으로 평등하고 공정한 사회가 형성됨으로써 경제적, 정치적 안정과 사회적인 통합이 이루어질 수 있다. 반면, 사회적 차별은 불평등과 사회적 분열을 촉진하며, 개인과 집단의 발전을 저해함으로써 사회적 불안정과 불공평한 사회 구조를 초래할 수 있다. 이러한 사회 계층화 현상으로 발생하는 문제를 해결하기 위한 자신의 아이디어를 간단한 스토리로 구성하고, 시나리오와 같은 개성 있는 형식 또는 스토리보드로 작성하여 설명하시오.

출제
의도

- 면접 발표 제시문은 '고등학교 교육과정과 관련 성취 기준'을 최대한 반영하여 범교과적인 문항으로 출제하였음. 사회과(사회·문화), 도덕과(생활과 윤리) 분야의 지문을 활용하였으나, 사회·문화, 생활과 윤리, 국어 I 등의 교과 과정을 충실히 이수한 학생은 학습 내용을 바탕으로 특정한 사전지식 없이도 고등학교 교육과정을 통해 함양된 지식 정보 수준으로 수월히 이해할 수 있는 내용으로 구성하였음. 제시문을 이해하고 풀이하여 설명하는 자세를 통해 지원자의 이해력, 논리적·분석적 사고력 그리고 비판 능력 등을 파악하는 데 초점을 두었음.
- 다양성과 갈등이 공존하는 현재 우리나라의 사회적 문제점을 공감하고 불평등과 사회적 분열을 해결할 수 있는 자신의 의견이나 주장을 설득력 있게 표현할 수 있도록 브레인스토밍을 통해 아이디어를 독창적으로 표현하고 전개하는 스토리텔링 능력을 평가할 수 있음.
- 발표 주제 제시문의 내용을 정확히 파악하고, 자신의 작·간접적 경험을 바탕으로 작가적 관점에서 상상력을 발휘하여 스토리텔링을 표현할 수 있는 능력과 제시문의 핵심 주제를 자기 생각과 연결하고, 다양한 문자 언어와 시각적 언어를 응용한 창의적인 이미지 활용과 아이디어를 표현하고 전개하는 상상력을 평가할 수 있음.

V

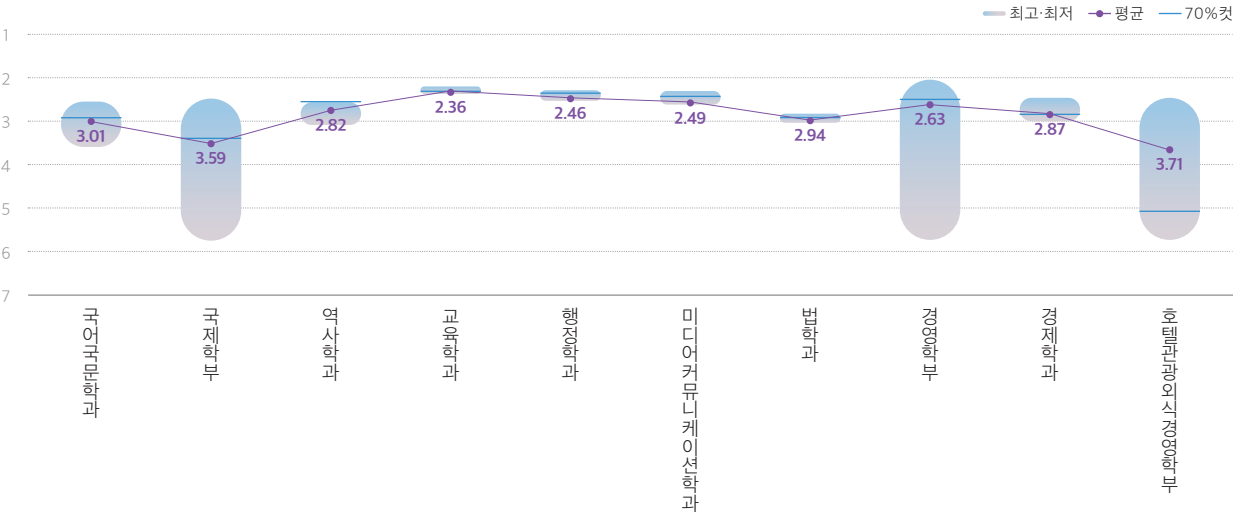
2024학년도 학생부위주 전형 입시 결과

아래의 최종 등록자의 학생부등급 평균은 인문계열은 국어, 영어, 수학, 사회, 과학, 자연계열은 국어, 영어, 수학, 과학 교과와 학생부등급 평균입니다. 학생부종합전형의 경우, 학업역량, 진로역량, 창의융합역량, 공동체역량을 종합적·정성적으로 평가하는 전형으로 아래의 자료는 단순 참고용이니 유의하여 주시기 바랍니다. 또한 첨단학과인 지능정보융합학과, 콘텐츠소프트웨어학과, 계약학과인 사이버국방학과가 신설되었고, 모집단위명 변경(※ 전자정보통신공학과 → Si융합전자공학과, 환경에너지공간융합학과 → 환경융합공학과, 우주항공드론공학부 → 우주항공시스템공학부)이 있으니, 지원 시 참고하시기 바랍니다.

1. 학생부종합전형

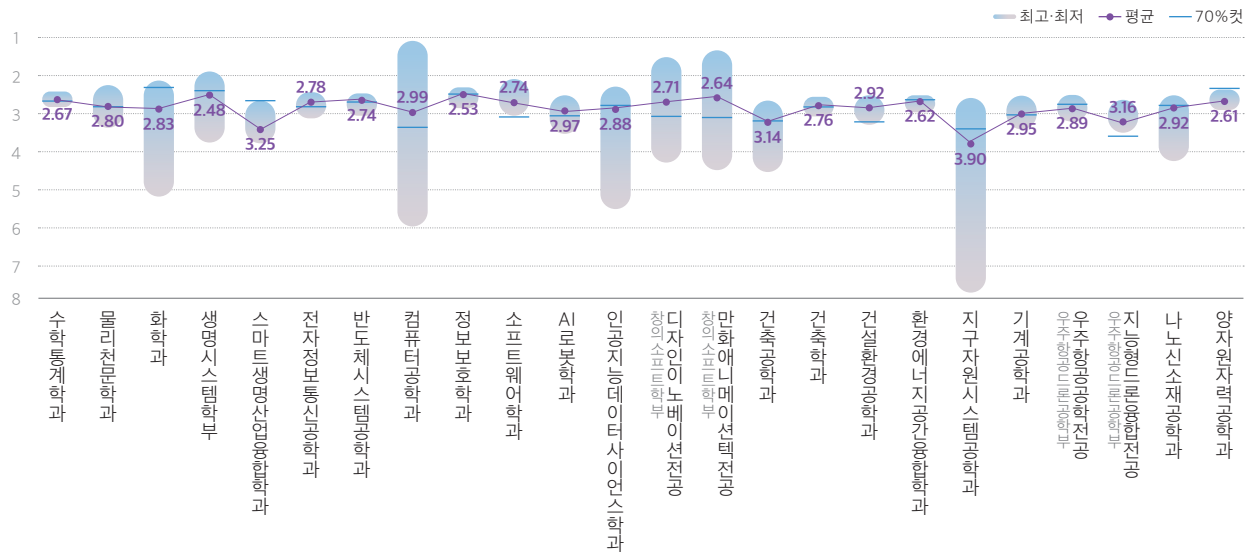
※ 학생부종합전형의 학생부 등급 평균은 진로선택과목을 제외한 과목의 평균임

학생부종합(세종창의인재 전형(면접형)) 인문계열



모집단위	모집 인원	지원 인원	경쟁률	마지막 합격자 예비 번호	총원율 (예비 합격)	최종 등록자[학생부 등급 평균]			
						최고	평균	70% Cut	최저
국어국문학과	3	49	16.33	2	66.67	2.64	3.01	2.95	3.45
국제학부	12	287	23.92	13	108.33	2.54	3.59	3.40	5.74
역사학과	2	29	14.50	3	150.00	2.57	2.82	2.57	3.07
교육학과	3	59	19.67	-	-	2.24	2.36	2.24	2.47
행정학과	3	34	11.33	-	-	2.38	2.46	2.38	2.54
미디어커뮤니케이션학과	5	104	20.80	3	60.00	2.37	2.49	2.43	2.74
법학과	3	44	14.67	2	66.67	2.83	2.94	2.96	3.04
경영학부	14	240	17.14	13	92.86	2.11	2.63	2.50	5.80
경제학과	5	83	16.60	7	140.00	2.59	2.87	2.90	3.07
호텔관광외식경영학부	14	474	33.86	10	71.43	2.45	3.71	5.15	5.78
인문계열 요약	64	1403	21.92	-	-	2.11	3.09	-	5.80

학생부종합(세종창의인재 전형(면접형)) 자연계열

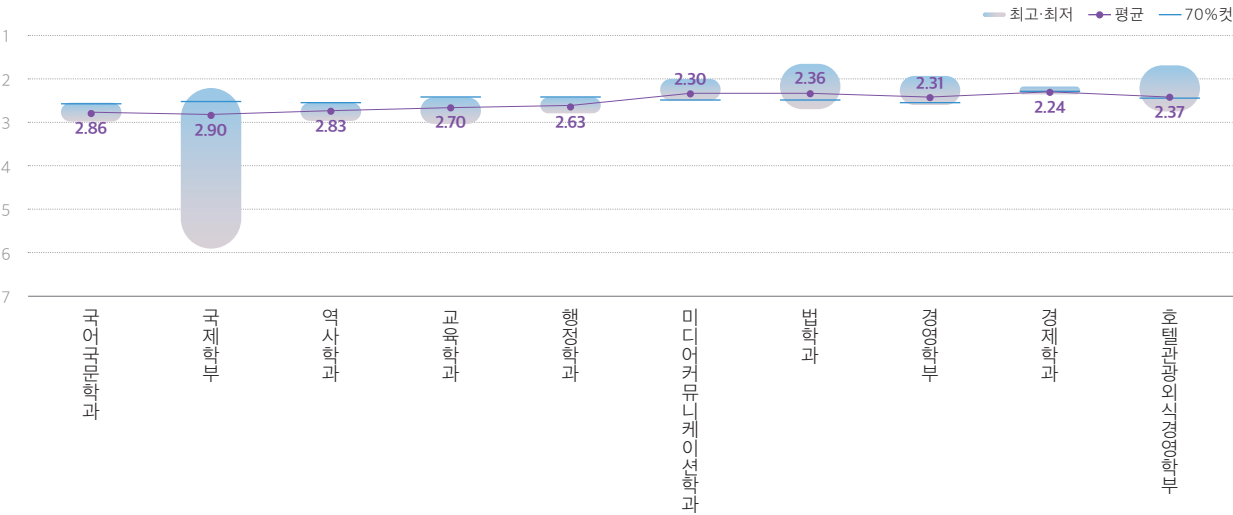


모집단위	모집 인원	지원 인원	경쟁률	마지막 합격자 예비 번호	총원율 (예비 합격)	최종 등록자[학생부 등급 평균]			
						최고	평균	70% Cut	최저
수학통계학과	5	49	9.80	4	80.00	2.42	2.67	2.78	2.93
물리천문학과	9	120	13.33	4	44.44	2.28	2.80	2.82	3.33
화학	5	116	23.20	2	40.00	2.13	2.83	2.37	5.18
생명시스템학부	16	375	23.44	12	75.00	1.92	2.48	2.41	3.78
스마트생명산업융합학과	2	41	20.50	1	50.00	2.69	3.25	2.69	3.81
전자정보통신공학과	14	108	7.71	12	85.71	2.38	2.78	2.86	3.15
반도체시스템공학과	7	54	7.71	11	157.14	2.42	2.74	2.76	3.06
컴퓨터공학과	17	150	8.82	8	47.06	1.05	2.99	3.23	5.94
정보보호학과	4	46	11.50	2	50.00	2.35	2.53	2.61	2.78
소프트웨어학과	8	95	11.88	7	87.50	2.17	2.74	3.00	3.05
시로봇학과	24	190	7.92	18	75.00	2.48	2.97	3.02	3.56
인공지능데이터사이언스학과	17	187	11.00	7	41.18	2.23	2.88	2.82	5.69
창의소프트학부 - 디자인이노베이션전공	48	382	7.96	28	58.33	1.50	2.71	2.97	4.24
창의소프트학부 - 만화애니메이션전공	48	447	9.31	9	18.75	1.25	2.64	3.04	4.42
건축공학과	6	52	8.67	7	116.67	2.70	3.14	3.11	4.40
건축학과	5	61	12.20	6	120.00	2.49	2.76	2.83	3.06
건설환경공학과	6	63	10.50	3	50.00	2.44	2.92	3.14	3.22
환경에너지공간융합학과	5	95	19.00	7	140.00	2.41	2.62	2.62	2.95
지구자원시스템공학과	5	85	17.00	1	20.00	2.65	3.90	3.41	7.82
기계공학과	8	60	7.50	6	75.00	2.54	2.95	3.01	3.38
우주항공드론공학부 - 우주항공공학전공	6	58	9.67	5	83.33	2.56	2.89	2.74	3.14
우주항공드론공학부 - 지능형드론융합전공	10	70	7.00	-	-	2.68	3.16	3.53	3.53
나노신소재공학과	9	95	10.56	6	66.67	2.58	2.92	2.88	4.18
양자원자력공학과	2	21	10.50	1	50.00	2.30	2.61	2.30	2.92
자연계열 요약	286	3020	10.56	-	-	1.05	2.81	-	7.82

V

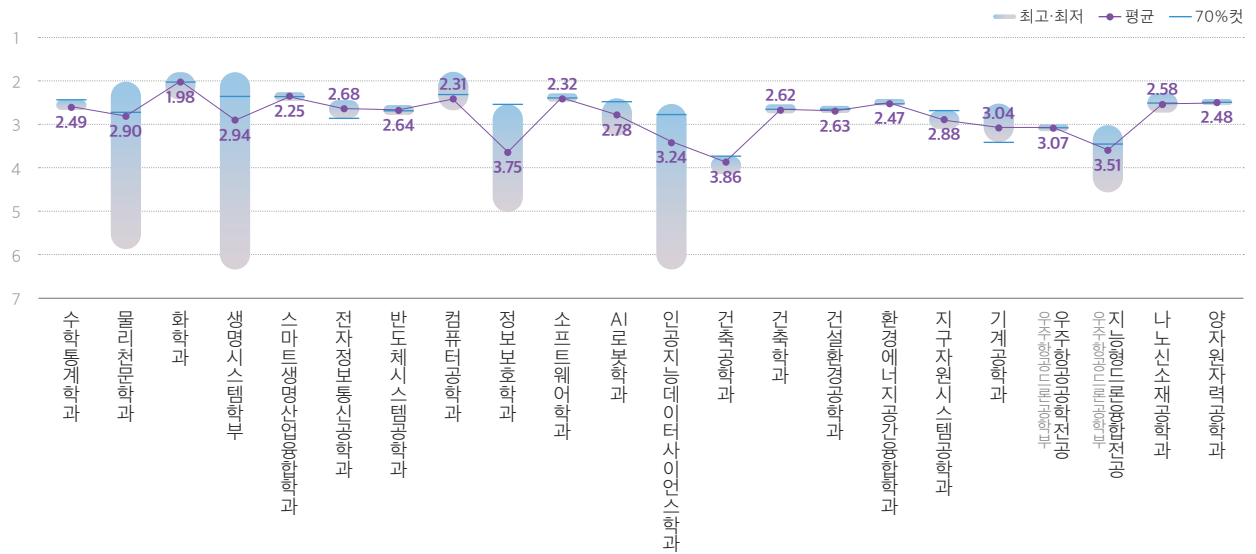
2024학년도 학생부위주 전형 입시 결과

학생부종합(세종창의인재 전형(서류형)) 인문계열



모집단위	모집 인원	지원 인원	경쟁률	마지막 합격자 예비 번호	총원율 (예비 합격)	최종 등록자[학생부 등급 평균]			
						최고	평균	70% Cut	최저
국어국문학과	2	15	7.50	-	-	2.67	2.86	2.67	3.05
국제학부	9	105	11.67	15	166.67	2.29	2.90	2.58	5.90
역사학과	2	18	9.00	4	200.00	2.59	2.83	2.59	3.07
교육학과	2	20	10.00	5	250.00	2.33	2.70	2.33	3.08
행정학과	3	29	9.67	4	133.33	2.46	2.63	2.46	2.89
미디어커뮤니케이션학과	4	51	12.75	6	150.00	2.04	2.30	2.41	2.47
법학과	3	32	10.67	4	133.33	1.72	2.36	2.53	2.82
경영학부	8	88	11.00	7	87.50	1.97	2.31	2.52	2.61
경제학과	2	21	10.50	4	200.00	2.24	2.24	2.24	2.24
호텔관광외식경영학부	7	179	25.57	6	85.71	1.74	2.37	2.43	2.83
인문계열 요약	42	558	13.29	-	-	1.72	2.55	-	5.90

학생부종합(세종창의인재 전형(서류형)) 자연계열



모집단위	모집 인원	지원 인원	경쟁률	마지막 합격자 예비 번호	총원율 (예비 합격)	최종 등락자[학생부 등급 평균]			
						최고	평균	70% Cut	최저
수학통계학과	3	24	8.00	3	100.00	2.31	2.49	2.31	2.68
물리천문학과	9	85	9.44	14	155.56	2.02	2.90	2.65	5.88
화학	4	39	9.75	2	50.00	1.81	1.98	2.05	2.23
생명시스템학부	12	200	16.67	18	150.00	1.81	2.94	2.30	6.33
스마트생명산업융합학과	2	24	12.00	4	200.00	2.20	2.25	2.20	2.29
전자정보통신공학과	6	45	7.50	9	150.00	2.38	2.68	2.85	2.88
반도체시스템공학과	2	19	9.50	1	50.00	2.57	2.64	2.57	2.71
컴퓨터공학과	6	55	9.17	7	116.67	1.85	2.31	2.29	2.85
정보보호학과	2	23	11.50	6	300.00	2.55	3.75	2.55	4.95
소프트웨어학과	2	24	12.00	-	-	2.19	2.32	2.19	2.45
시로봇학과	12	94	7.83	7	58.33	2.36	2.78	2.56	3.21
인공지능데이터사이언스학과	8	68	8.50	9	112.50	2.48	3.24	2.74	6.36
건축공학과	2	14	7.00	-	-	3.61	3.86	3.61	4.11
건축학과	2	24	12.00	-	-	2.57	2.62	2.57	2.67
건설환경공학과	4	43	10.75	3	75.00	2.63	2.63	2.64	2.64
환경에너지공간융합학과	4	47	11.75	3	75.00	2.38	2.47	2.56	2.56
지구자원시스템공학과	3	44	14.67	-	-	2.74	2.88	2.78	3.11
기계공학과	5	35	7.00	6	120.00	2.45	3.04	3.35	3.35
우주항공도론공학부 - 우주항공공학전공	3	40	13.33	4	133.33	2.98	3.07	3.08	3.15
우주항공도론공학부 - 지능형도론융합전공	4	30	7.50	1	25.00	2.95	3.51	3.35	4.42
나노신소재공학과	6	82	13.67	12	200.00	2.29	2.58	2.56	2.84
양자원자력공학과	2	18	9.00	-	-	2.47	2.48	2.47	2.49
자연계열 요약	103	1077	10.46	-	-	1.81	2.81	-	6.36

V

2024학년도 학생부위주 전형 입시 결과

학생부종합(기회균형 전형)

모집단위	모집 인원	지원 인원	경쟁률	마지막 합격자 예비 번호	총원율 (예비 합격)	최종 등록자[학생부 등급 평균]			
						최고	평균	70% Cut	최저
국어국문학과	2	23	11.50	3	150.00	2.17	2.52	2.17	2.86
국제학부	5	60	12.00	6	120.00	2.93	3.68	3.04	6.38
역사학과	2	25	12.50	2	100.00	2.16	2.82	2.16	3.49
교육학과	2	39	19.50	3	150.00	2.40	2.54	2.40	2.68
행정학과	2	27	13.50	3	150.00	2.65	2.80	2.65	2.96
미디어커뮤니케이션학과	2	59	29.50	2	100.00	2.79	3.04	2.79	3.29
법학과	2	27	13.50	3	150.00	2.99	3.28	2.99	3.56
경영학부	6	143	23.83	5	83.33	1.52	2.11	2.50	2.50
경제학과	2	26	13.00	4	200.00	2.90	2.91	2.90	2.93
호텔관광외식경영학부	5	95	19.00	2	40.00	3.11	3.83	4.12	5.21
인문계열 요약	30	524	17.47	-	-	1.52	3.03	-	6.38
수학통계학과	2	15	7.50	4	200.00	3.26	3.40	3.26	3.53
물리천문학과	2	19	9.50	4	200.00	2.54	3.20	2.54	3.87
화학과	2	18	9.00	1	50.00	1.44	1.93	1.44	2.43
생명시스템학부	7	97	13.86	3	42.86	1.99	2.24	2.30	2.40
전자정보통신공학과	6	51	8.50	4	66.67	2.73	2.95	2.94	3.24
반도체시스템공학과	3	24	8.00	-	-	2.62	2.83	2.88	3.00
컴퓨터공학과	6	63	10.50	8	133.33	1.19	2.92	3.25	4.56
소프트웨어학과	3	27	9.00	4	133.33	1.96	2.56	2.70	3.04
AI로봇학과	7	56	8.00	2	28.57	2.33	2.83	2.98	3.01
인공지능데이터사이언스학과	5	49	9.80	6	120.00	2.30	2.76	2.84	3.01
건축공학과	2	30	15.00	2	100.00	3.24	3.34	3.44	3.44
건축학과	2	51	25.50	1	50.00	1.44	2.26	1.44	3.07
건설환경공학과	3	56	18.67	1	33.33	2.99	3.02	3.05	3.05
환경에너지공간융합학과	2	30	15.00	2	100.00	2.64	2.66	2.64	2.69
지구자원시스템공학과	2	22	11.00	1	50.00	2.51	3.07	2.51	3.62
기계공학과	3	26	8.67	4	133.33	2.24	3.80	4.01	5.14
우주항공드론공학부 - 우주항공공학전공	3	28	9.33	1	33.33	2.33	2.73	2.68	3.18
우주항공드론공학부 - 지능형드론융합전공	2	14	7.00	3	150.00	2.94	3.96	2.94	4.98
나노신소재공학과	4	43	10.75	7	175.00	2.69	3.17	3.15	3.42
양자원자력공학과	2	15	7.50	1	50.00	2.59	2.77	2.59	2.95
자연계열 요약	68	734	10.79	-	-	1.19	2.87	-	5.14

학생부종합(사회기여 및 배려자 전형)

모집단위	모집 인원	지원 인원	경쟁률	마지막 합격자 예비 번호	총원율 (예비 합격)	최종 등록자[학생부 등급 평균]			
						최고	평균	70% Cut	최저
국제학부	2	60	30.00	-	-	2.90	3.02	2.90	3.14
미디어커뮤니케이션학과	2	61	30.50	1	50.00	2.62	2.63	2.64	2.64
경영학부	3	92	30.67	1	33.33	2.45	2.65	2.45	2.85
호텔관광외식경영학부	3	74	24.67	3	100.00	2.84	4.22	3.80	6.01
인문계열 요약	10	287	28.70	-	-	2.45	3.25	-	6.01
생명시스템학부	3	127	42.33	3	100.00	2.18	3.83	2.22	7.08
전자정보통신공학과	2	37	18.50	3	150.00	2.55	2.71	2.55	2.87
반도체시스템공학과	1	19	19.00	1	100.00	2.04	2.04	2.04	2.04
컴퓨터공학과	3	87	29.00	2	66.67	2.43	2.57	2.43	2.76
AI로봇학과	3	58	19.33	1	33.33	2.69	2.91	2.85	3.18
건축공학과	3	59	19.67	2	66.67	3.21	3.27	3.32	3.32
기계공학과	2	37	18.50	3	150.00	2.47	2.98	2.47	3.48
우주항공드론공학부 - 우주항공공학전공	1	20	20.00	-	-	2.83	2.83	2.83	2.83
나노신소재공학과	2	37	18.50	-	-	2.84	2.86	2.84	2.88
자연계열 요약	20	481	24.05	-	-	2.04	2.99	-	7.08

학생부종합(서해5도학생 특별전형)

모집단위	모집 인원	지원 인원	경쟁률	마지막 합격자 예비 번호	총원율 (예비 합격)	최종 등록자[학생부 등급 평균]			
						최고	평균	70% Cut	최저
경영학부	1	2	2.00	-	-	-	-	-	-
컴퓨터공학과	1	1	1.00	-	-	3.61	3.61	3.61	3.61
AI로봇학과	1	1	1.00	-	-	5.82	5.82	5.82	5.82

※ 전년도 최종 등록자 없는 모집단위 : 경영학부

학생부종합(특성화고교졸 재직자 특별전형)

모집단위	모집 인원	지원 인원	경쟁률	마지막 합격자 예비 번호	총원율 (예비 합격)	최종 등록자[학생부 등급 평균]			
						최고	평균	70% Cut	최저
호텔외식관광프랜차이즈경영학과	59	227	3.85	61	103.39	3.12	4.39	4.89	5.90
글로벌조리학과	58	128	2.21	25	43.10	1.76	5.12	5.77	7.79

학생부종합(국방시스템공학 특별전형)

모집단위	모집 인원	지원 인원	경쟁률	마지막 합격자 예비 번호	총원율 (예비 합격)	최종 등록자[학생부 등급 평균]			
						최고	평균	70% Cut	최저
국방시스템공학과	32	170	5.31	7	21.88	1.54	3.17	3.17	3.77

V

2024학년도 학생부위주 전형 입시 결과

2. 학생부교과 전형

학생부교과(지역균형 전형)

모집단위	모집 인원	지원 인원	경쟁률	마지막 합격자 예비 번호	총원율 (예비 합격)	최종 등록자[학생부 등급 평균]			
						최고	평균	70% Cut	최저
국어국문학과	5	34	6.80	4	80.00	1.79	2.15	2.26	2.40
국제학부	17	146	8.59	67	394.12	2.01	2.17	2.23	2.45
역사학과	3	20	6.67	2	66.67	2.06	2.16	2.11	2.31
교육학과	6	60	10.00	19	316.67	1.94	2.03	2.03	2.17
행정학과	7	47	6.71	24	342.86	2.01	2.23	2.26	2.52
미디어커뮤니케이션학과	7	46	6.57	23	328.57	1.81	2.10	2.12	2.28
법학과	7	43	6.14	23	328.57	1.81	2.17	2.26	2.71
경영학부	20	114	5.70	71	355.00	1.78	2.80	3.02	5.28
경제학과	7	43	6.14	26	371.43	2.14	2.49	2.46	3.54
호텔관광외식경영학부	20	115	5.75	32	160.00	1.76	2.09	2.16	2.28
인문계열 요약	99	668	6.75	-	-	1.76	2.29	-	5.28
수학통계학과	7	59	8.43	24	342.86	1.89	2.10	2.09	2.35
물리천문학과	7	40	5.71	6	85.71	1.88	2.06	2.18	2.20
화학과	7	28	4.00	6	85.71	1.45	1.97	1.92	2.69
생명시스템학부	22	91	4.14	31	140.91	1.65	1.84	1.91	2.06
스마트생명산업융합학과	4	14	3.50	3	75.00	1.71	2.00	2.14	2.31
전자정보통신공학과	23	169	7.35	74	321.74	1.89	2.14	2.21	2.35
반도체시스템공학과	10	76	7.60	26	260.00	1.78	2.02	2.08	2.18
컴퓨터공학과	18	241	13.39	43	238.89	1.71	1.92	2.00	2.15
정보보호학과	5	27	5.40	8	160.00	1.91	2.33	2.46	2.79
소프트웨어학과	9	56	6.22	27	300.00	1.72	2.01	2.02	2.35
AI로봇학과	32	183	5.72	39	121.88	2.11	2.28	2.31	2.44
인공지능데이터사이언스학과	24	144	6.00	39	162.50	1.82	2.09	2.17	2.31
건축공학과	7	51	7.29	16	228.57	2.09	2.36	2.43	2.54
건축학과	7	55	7.86	16	228.57	1.76	2.00	2.04	2.27
건설환경공학과	9	99	11.00	20	222.22	1.90	2.12	2.16	2.25
환경에너지공간융합학과	7	54	7.71	16	228.57	1.73	1.97	1.98	2.19
지구자원시스템공학과	6	110	18.33	8	133.33	1.67	2.03	2.20	2.21
기계공학과	10	206	20.60	29	290.00	2.06	2.20	2.25	2.30
우주항공드론공학부 - 우주항공공학전공	8	42	5.25	25	312.50	2.09	2.30	2.27	2.80
우주항공드론공학부 - 지능형드론융합전공	12	56	4.67	9	75.00	2.18	2.45	2.49	2.73
나노신소재공학과	13	86	6.62	20	153.85	1.42	1.85	1.97	2.01
양자원자력공학과	4	23	5.75	5	125.00	1.83	2.10	2.29	2.37
자연계열 요약	251	1910	7.61	-	-	1.42	2.09	-	2.80

학생부교과(항공시스템공학 특별전형)

모집단위	모집 인원	지원 인원	경쟁률	마지막 합격자 예비 번호	총원율 (예비 합격)	최종 등록자[학생부 등급 평균]			
						최고	평균	70% Cut	최저
우주항공드론공학부 - 항공시스템공학전공	20	168	8.40	-	-	2.31	2.82	2.86	3.55

세종대학교 캠퍼스 맵

- | | | | |
|-------------|-------------|--------------|--------------|
| ① 집현관(대학본부) | ⑨ 용덕관 | ⑬ 다산관 | ⑮ 대양 AI센터 |
| ② 대양홀 | ⑩ 홍진구조실험센터 | ⑭ 주차빌딩 | ⑯ 운동장 |
| ③ 모짜르트홀 | ⑪ 세종초등학교 | ⑰ 동천관(학술정보원) | ⑲ 세종관 |
| ④ 김원관 | ⑫ 미래교육원 별관 | ⑱ 우정당 | ⑳ 학생회관 |
| ⑤ 군자관 | ⑬ 세종초등학교 강당 | ㉑ 박물관 | ㉒ 새날관(행복기숙사) |
| ⑥ 광개토관 | ⑭ 영실관 | ㉓ 아사달 연못 | ㉔ 무방관 |
| ⑦ 이당관 | ⑮ 충무관 | ㉕ 대양 타워 | |
| ⑧ 진관홀 | ⑯ 울곡관 | ㉖ 애지헌 | |



www.sejong.ac.kr

05006 서울특별시 광진구 능동로 209

입학안내

T 02)3408-3456, 4455 | F 02)3408-3556

홈페이지 ipsi.sejong.ac.kr

세종대학교 in 서울
SEJONG UNIVERSITY in Seoul



세종대학교 공식
YouTube 채널



세종대학교
SEJONG UNIVERSITY

www.sejong.ac.kr
05006 서울특별시 광진구 능동로 209

입학안내

T 02)3408-3456, 4455 | F 02)3408-3556 | 홈페이지 ipsi.sejong.ac.kr

역세권



서울
2·5·7호선

숲세권



어린이
대공원

학식권



학생
식당